

NDTC Fire & Security

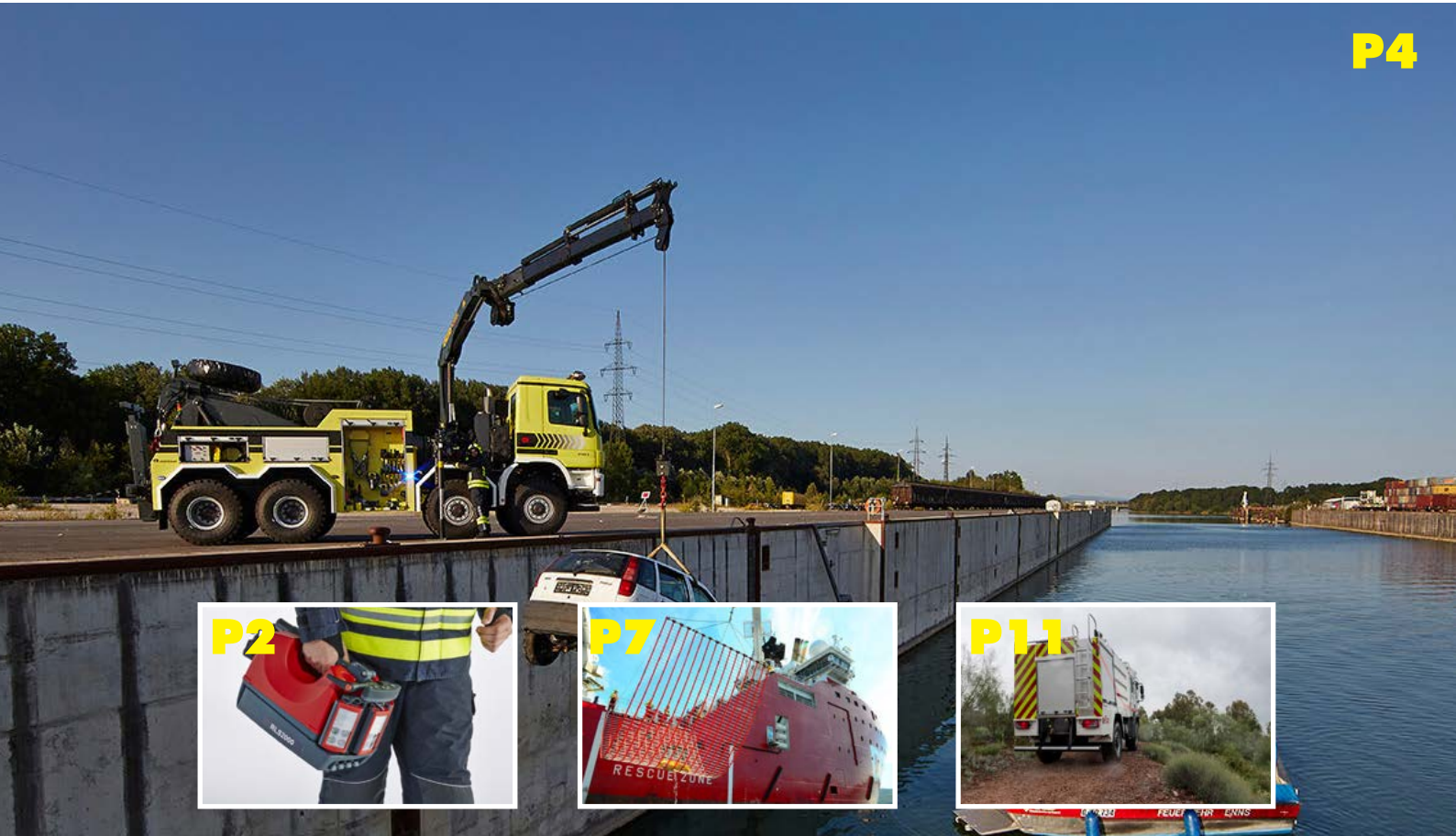
A company of NDTC

CÔNG TY TNHH THƯƠNG MẠI VÀ DỊCH VỤ KỸ THUẬT NDTC
(Công ty con thuộc NDTC Companies)

Tháng 3/2019

THÔNG TIN CÔNG NGHỆ PHÒNG CHÁY CHỮA CHÁY VÀ CỨU NẠN CỨU HỘ

P4



MỤC LỤC

- Chiếu sáng cứu hộ hiệu quả với cột đèn soi chiếu RLS (2-3)
- Xe cứu hộ tời kéo hạng nặng dùng trong trường hợp phương tiện bị mắc kẹt (4-5-6)
- Cứu hộ trên biển với lưới trục vớt và khung lưới cứu hộ từ Nauy (P1) (7-8)
- 7 bước để làm sạch trang phục cứu hỏa (9-10)
- Xe chữa cháy rừng WATLF 3000 của ROSENBAUER (11-12)
- Cuộc chiến cứu kho xăng Đức Giang (P1) (13-14-15)

CÔNG TY NDTC LÀ ĐẠI DIỆN THƯƠNG MẠI ĐỘC QUYỀN TẠI VIỆT NAM CỦA:



CHIẾU SÁNG CỨU HỘ HIỆU QUẢ VỚI CỘT ĐÈN SOI CHIẾU RLS

SỰ TIẾC NUỐI CỦA NGƯỜI LÍNH CỨU HỘ

Nhiều năm qua, tai nạn sập hầm, mỏ; thảm họa lũ quét, sạt lở đã cướp đi tính mạng của biết bao người dân Việt Nam. Nhiều ca tử vong là do tác động trực tiếp của thảm họa như bị chôn vùi, đuối nước hay do hỏa hoạn, nhưng cũng không ít nạn nhân tử vong là do không được cứu thoát kịp thời. Đặc biệt khi lũ quét, sạt lở xảy ra vào ban đêm khiến nhiều nhà cửa, tài sản, đặc biệt là cả con người bị cuốn trôi, vùi lấp hoặc các tai nạn sập hầm mỏ trong lòng đất chôn vùi người công nhân dưới hàng tấn đất đá.



Vụ sập hầm thủy điện Đạ Dâng-Đạ Chomo năm 2014. Công tác cứu hộ trong điều kiện thiếu sáng gặp nhiều khó khăn. Nguồn: Thanhnien.vn

Trong điều kiện thiếu ánh sáng, công tác cứu hộ luôn rất khó khăn, người lính cứu hộ không thể kịp thời tìm kiếm nạn nhân, không thể sử dụng các thiết bị cứu hộ nặng với kích thước công kênh; và đặc biệt đặc biệt trong nhiều trường hợp, việc vận hành các thiết bị sử dụng xăng dầu có thể gây nhiều phiền phức tại hiện trường. Nhiều nạn nhân đã ra đi trong kiệt sức, đói khát, lạnh giá và cả sự đợi chờ vô vọng. Sự bất lực trong việc cứu thoát những nạn nhân lẽ ra có thể có cơ hội sống sót chắc chắn luôn là điều nuối tiếc, day dứt khôn nguôi đối với những người lính cứu hộ.



CỘT ĐÈN CHIẾU SÁNG ROSENBAUER: CỘT ĐÈN NHỎ - ÁNH SÁNG LỚN

Là một sáng chế đến từ Rosenbauer, cột đèn chiếu sáng RLS là một thiết bị cung cấp ánh sáng tuyệt vời cho công tác cứu hộ cứu nạn ban đêm hay tại những nơi ánh sáng không tới được. Dòng sản phẩm trang bị 30 bóng led có nhiệt độ màu lên tới 6500K tạo môi trường ánh sáng "rõ như ban ngày", giúp mọi hoạt động và công tác tìm kiếm trở nên dễ dàng.

Hệ thống RLS1000 là cột đèn chiếu rọi, tập trung ánh sáng ở một vùng, với đầu xoay linh hoạt cho phép rọi sáng đến bất cứ vị trí nào. Hệ thống RLS2000 có nhiều tính năng thông minh với 3 bảng bóng có thể xoay linh hoạt, cho phép chiếu sáng ở chế độ rọi vào một vùng hoặc chiếu tỏa 360 độ. Hai chế độ chiếu sáng có thể kết hợp sử dụng một lúc và công suất ánh sáng có thể lên tới 150% để cho hiệu quả cao nhất.

Dòng sản phẩm RLS có kích thước nhỏ, trọng lượng thấp, rất thích hợp sử dụng trong khu vực chật hẹp,



đất nền yếu, dễ sụt lún. So với nhiều sản phẩm khác, RLS có ưu điểm vượt trội là nguồn pin sạc ổn định, thời lượng cao, không phải nạp xăng dầu; không lo gián đoạn khi đang sử dụng, đặc biệt hữu ích trong những tình huống khẩn cấp.

Ngoài hỗ trợ công tác cứu hộ, cột đèn chiếu sáng RLS có thể sử dụng để làm việc trong hầm mỏ, công trường, trên mái nhà hoặc bất cứ đâu. Nhờ sự nhỏ gọn, công suất mạnh mẽ, sản phẩm được nhiều lực lượng cứu hộ trên toàn thế giới ưa chuộng.



	RLS1000	RLS2000
Kích thước thu gọn	390 x 195 x 255 mm	390 x 195 x 255 mm
Khối lượng	12,4 kg	12,4kg
Loại Pin	12 V, 22 Ah lead gel	12 V, 22 Ah lead gel
Thời lượng pin/công suất ánh sáng	8 h/CSAS 100% 33h/CSAS 25%	3h/3 bảng đèn/CSAS 100% 10h/3 bảng đèn/CSAS 25%

XE CỨU HỘ TỜI KÉO HẠNG NẶNG DÙNG TRONG TRƯỜNG HỢP PHƯƠNG TIỆN BỊ MẮC KẸT

Theo thông tin trên các phương tiện truyền thông, vào ngày 8/1/2019, một chiếc xe khách chạy hướng Nam-Bắc đã lao xuống vực do ôm cua đoạn dốc đèo Bắc Hải Vân, đoạn qua địa phận Thừa Thiên - Huế. Chiếc xe bị lật úp, hư hỏng nặng, nằm ở địa hình khó khăn, sườn dốc đặt ra thách thức với cơ quan chức năng trong việc giải cứu các nạn nhân và cứu hộ phương tiện. Cơ quan chuyên môn đã phải điều động hàng chục chiến sĩ cùng với phương tiện cứu hộ chuyên dùng để có thể giải cứu các nạn nhân và phương tiện trong thời gian nhanh nhất. Từ đó, có thể dễ dàng thấy được vai trò của các thiết bị cứu hộ có chức năng kéo, cẩu các loại xe hạng nặng. Hãng Rosenbauer, tập đoàn đến từ Cộng hòa Áo với hơn 150 năm kinh nghiệm trong lĩnh vực phương tiện và thiết bị cứu hộ, chữa cháy đã cho ra đời dòng xe

tời kéo chuyên được sử dụng để nâng, kéo các phương tiện hạng nặng. Sản phẩm có thiết kế thông minh cùng nhiều tính năng vượt trội này chắc chắn sẽ đáp ứng được những yêu cầu khắt khe nhất của khách hàng.

Chiếc xe này được sử dụng chủ yếu trong các trường hợp kéo, nâng các phương tiện hạng nặng hoặc hỗ trợ sau các vụ tai nạn với trục cẩu ở phía sau xe. Thiết kế và những bộ phận cấu thành nên xe cho phép sản phẩm thực hiện công việc nâng, kéo một cách dễ dàng. Xe có hai động cơ mô tơ ở mỗi chiếc cần vươ. Tốc độ tời cáp của động cơ thứ nhất dao động trong khoảng từ 13m/phút đến 15m/ phút. Với động cơ thứ hai, vận tốc tời cáp giảm còn 3m/ phút nhưng sức kéo lại lên tới 20-30 tấn. Sản phẩm sở hữu cần vươ dài 5,4m cùng





cần cầu có thể xếp lại và kéo dài tới 12,5m. Cùng với sự hỗ trợ của cần nâng, phương tiện có thể được sử dụng nâng những dòng xe hạng nặng như xe tải. Bởi vậy, ở trong những trường hợp những chiếc xe tải hay xe bán tải hay xe minivan bị mắc kẹt, lực lượng cứu hộ sẽ không gặp bất kỳ khó khăn gì để thực hiện nhiệm vụ của mình. Công suất đạt 428 mã lực (315kW) tại 1800 vòng/phút cho phép vận tốc xe lên tới 100km/h kể cả khi xe đang chịu tải.

Rosenbauer trang bị cho chiếc xe 6 ngăn chứa những dụng cụ kéo vật nặng bao gồm cần nâng đa năng, thanh kéo hạng nặng, 6 cặp cào nâng, các loại dây thép đặc biệt, bộ dây nâng cực khỏe, ròng rọc, dây xích với móc và vòng. Chiếc xe có hệ thống báo động, camera quan sát và đèn pha rọi được lắp phía sau để sử dụng trong những trường hợp khẩn cấp. Khoang lái

có thể đủ chỗ cho tối đa 3 người và trọng lượng tối đa là 68 tấn. Nhờ khoang chỗ ngồi rộng rãi, lực lượng cứu hộ không phải lo lắng về vị trí cho các thành viên khi xảy ra một vụ tai nạn lớn. Tất cả những chi tiết này đã tạo nên sự hoàn hảo cho chiếc xe tời kéo hạng nặng đến từ Rosenbauer.

Xe đặc biệt phát huy được thể mạnh của mình trong những trường hợp kéo phương tiện hạng nặng, đặc biệt là xe hơi ra khỏi bùn, dòng nước. Thông thường, khi kéo hoặc nâng vật nặng ở một mức độ giới hạn, xe sẽ dừng lại. Tuy nhiên, với xe tời kéo của Rosenbauer, động cơ Mercedes Benz 400 mã lực cho phép gia tăng lực kéo, đẩy xe. Vì vậy, việc kéo vật thể khỏi khu vực trũng, ngập trở nên dễ dàng hơn, đặc biệt vào khoảng thời gian tháng 7, tháng 8 khi mưa đông diễn ra triền miên ở miền Bắc và miền Trung nước ta. Khung xe tải



có kích thước 8x8, lớp xe có kích cỡ lớn nhằm duy trì mô men xoắn ở những địa hình trắc trở. Hơn nữa, xe còn là “vị cứu tinh” trong những trường hợp sập, đổ do lũ lụt, thiên tai gây ra. Bên cạnh nhiệm vụ chính là cứu hộ hạng nặng, xe tời kéo của hãng Rosenbauer còn thể hiện được giá trị của mình trong những trường hợp cứu hộ thông thường. Thiết kế cần cầu dài nhưng gọn gàng cho phép xe tiếp cận được những vị trí hiểm trở và khó tiếp cận. Nhờ chiếc cần cầu chắc chắn và linh hoạt, việc cứu hộ ở mọi góc ngách trở nên dễ dàng hơn bao giờ hết.

Với những ưu điểm và tính năng vượt trội trên, xe tời kéo của Rosenbauer xứng đáng là một công cụ hỗ trợ thiết yếu trong quá trình cứu hộ, cứu nạn. Xe giúp mọi nhiệm vụ trở nên khả thi nhờ những tính năng và thiết kế đặc biệt. Sản phẩm không chỉ là giải pháp cứu hộ cho những chiếc xe hạng nặng mà còn là sự lựa chọn hoàn hảo cho công tác cứu hộ thường ngày.

CỨU HỘ TRÊN BIỂN VỚI LƯỚI TRỰC VỐT VÀ KHUNG LƯỚI CỨU HỘ TỪ NAUY

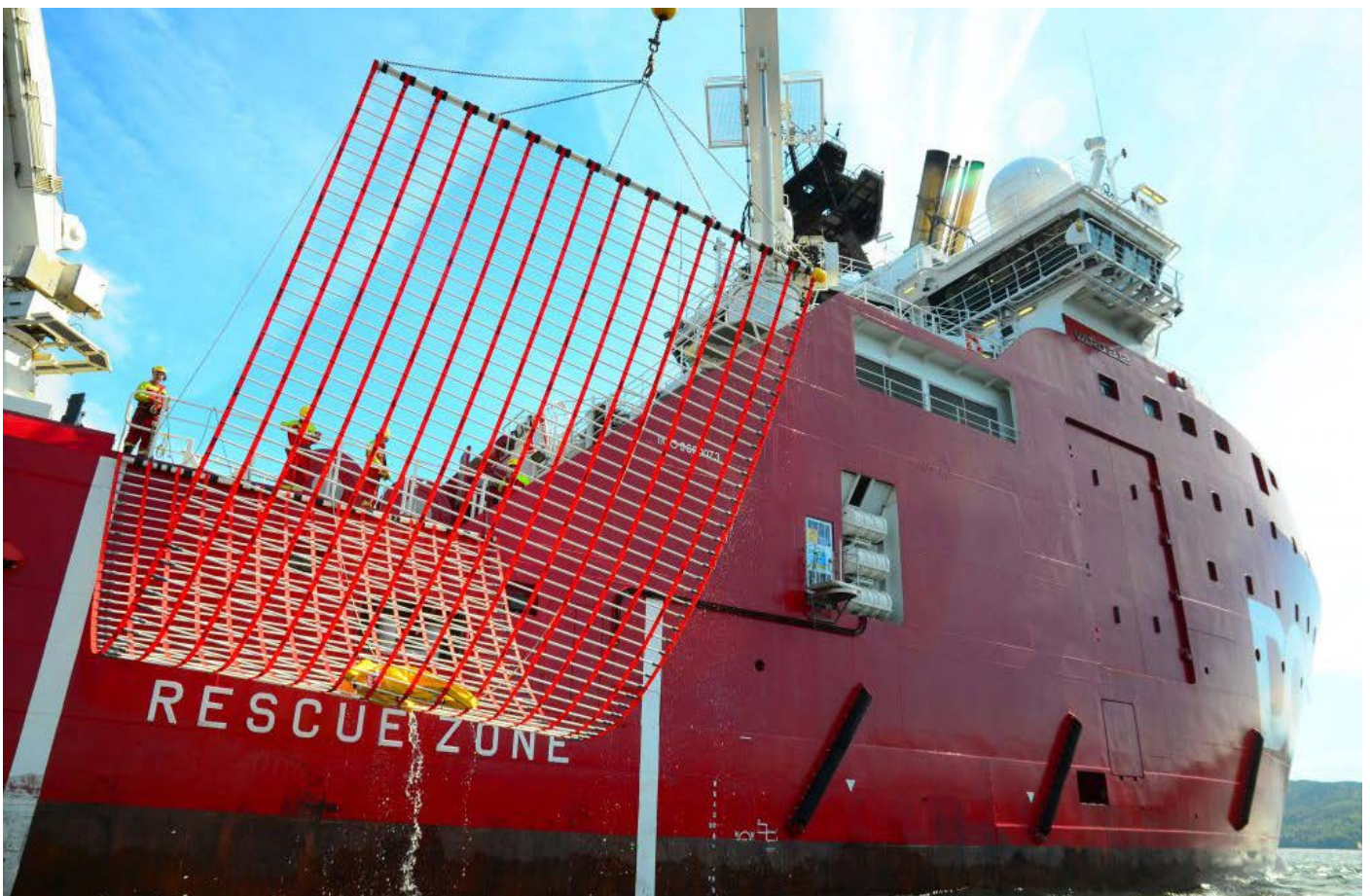
Là một quốc gia có đường bờ biển dài hơn 3000 km với tài nguyên biển phong phú, ngành kinh tế biển của Việt Nam giàu tiềm năng và được quan tâm phát triển. Thế nhưng, là một khu vực chịu ảnh hưởng mạnh và thường xuyên của thiên tai, cùng với giao thông biển tấp nập, hằng năm Việt Nam ghi nhận rất nhiều vụ tai nạn như đắm va, lật hay chìm tàu thuyền dẫn đến nhiều hậu quả nghiêm trọng. Khi tai nạn xảy ra, sự ứng cứu kịp thời của đội ngũ cứu nạn cứu hộ là vô cùng quan trọng để cứu giúp tính mạng cũng như tài sản của người dân.

Hiện nay, các phương pháp trực vớt người bị nạn vẫn chủ yếu là các phương pháp truyền thống như dùng

xuồng cứu hộ tiếp cận người bị nạn và trực tiếp đưa lên xuồng, dùng dây kéo để kéo người bị nạn lên tàu... Các phương pháp này yêu cầu khá nhiều thời gian và công đoạn để tiếp xúc được nạn nhân, trong nhiều trường hợp các phương pháp sẽ là bất khả thi nếu người bị nạn bất tỉnh, khu vực xảy ra tai nạn có sóng to hay xoáy nước khiến xuồng cứu hộ không tiếp cận được.

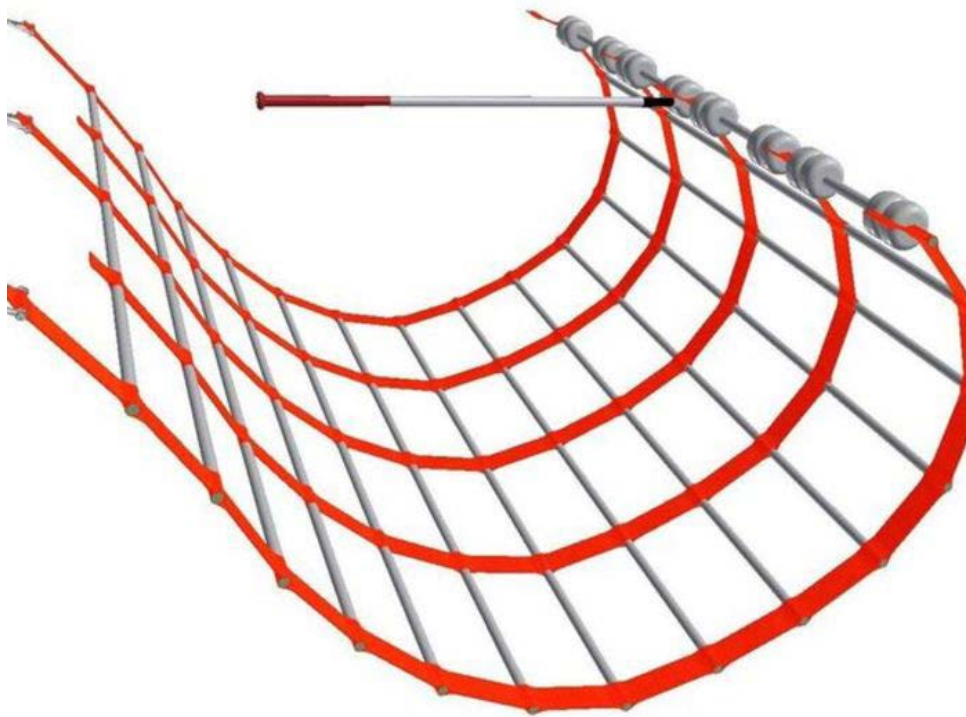
TRỰC VỐT "TỪ XA" - NHANH HƠN - AN TOÀN HƠN

Để giải quyết vấn đề này, hãng Dacon từ Na Uy đã phát minh ra lưới trực vớt (rescue scoop) – là một giải pháp cứu hộ tiên tiến, giúp hoạt động cứu hộ người bị nạn nhanh hơn, an toàn hơn. Sản phẩm được thiết kế phù hợp với các tàu tuần tra hay các tàu cứu hộ có trang bị



cần trục. Cán bộ cứu hộ có thể dễ dàng điều khiển vị trí và hướng lưới để trục vớt nạn nhân thông qua hệ cần trục của tàu. Với kết cấu mở, lưới có khả năng hoạt động như một muỗng xúc, dễ dàng trục vớt vật thể cũng như người bị nạn. So với các phương pháp truyền thống, trục vớt bằng lưới hiệu quả và an toàn hơn, tăng cơ hội sống sót cho người bị nạn và tiết kiệm rất nhiều thời gian và công sức. Cán bộ cứu hộ hoàn toàn điều khiển được tình hình từ trên cao mà không cần trực tiếp ứng cứu trên mặt nước, nhờ đó mà tránh được nhiều mối nguy hiểm có thể xảy ra.

Lưới trục vớt có chiều dọc được tạo lên từ các thanh ngang cứng làm bằng sợi thủy tinh, kết nối bằng mối hàn, cho phép cầm nắm chắc chắn và leo lên trên dễ dàng. Chiều ngang được kết nối bằng các dây mềm, do đó có thể điều chỉnh hình dáng, kích thước một cách linh hoạt, giúp việc trục vớt dễ dàng, đặc biệt là khi nạn nhân hoàn toàn trong trạng thái bất tỉnh. Nhờ kết cấu linh hoạt, lưới cứu hộ có thể gấp gọn lại, rất thuận tiện cho việc cất trữ sau khi sử dụng. Sản phẩm được trang bị thêm một tời thủy lực, giúp thu - kéo lưới nhanh chóng và dễ dàng hơn.



	TÀU CHUYÊN DỤNG NGOÀI KHƠI	TÀU TIỆN ÍCH
Model	RSA 700/ RSA 600/ RSA 500	RS 300/400
Chiều ngang (m)	7/6/5	3/4
Chiều sâu (m)	8-12	5-7
Phạm vi trục vớt (m)	4-6	2-4

Ngoài ra, khi hoạt động cứu hộ được thực hiện bởi những tàu loại nhỏ không có cần trục để lắp đặt lưới trục vớt, có thể sử dụng một loại thiết bị vận hành bằng tay khác cũng rất hiệu quả của Dacon là khung lưới cứu hộ (rescue frame).

(còn tiếp)

7 BƯỚC ĐỂ LÀM SẠCH TRANG PHỤC CỨU HỎA

Mặc trang phục chống cháy bản chữa hần đã là một vinh dự; đây là cách để bảo vệ trang phục và sức khoẻ của bạn

Nhiều nhân viên cứu hỏa vẫn tự hào khi mặc những bộ quần áo bảo hộ cá nhân bị bẩn và mòn nhiều.

Tuy nhiên, khoa học lại chứng minh đây là một sự ảo tưởng hết sức cảm tính. Trang phục chống cháy bị nhiễm bẩn sẽ thải ra các khí độc hại, các vật liệu gây ung thư có thể được hít vào hoặc hấp thụ qua da.

Giữ trang phục sạch sẽ và được bảo dưỡng đúng cách không chỉ là cách để kéo dài tuổi thọ của trang phục, mà còn của cả nhân viên cứu hỏa. Để giúp cho trang phục của bạn luôn sạch sẽ, có bảy bước cơ bản cần làm theo như sau:

1. Làm theo hướng dẫn của NFPA và nhà sản xuất

NFPA 1851 là tiêu chuẩn áp dụng cho các sở để đảm bảo tối thiểu hóa các thủ tục cho việc kiểm tra, làm sạch, sửa chữa, bảo quản và loại bỏ bộ quần áo.

Trong khi NFPA thiết lập tiêu chuẩn thì các nhà sản xuất quần áo bảo hộ cá nhân lại chỉ định các quy trình chăm sóc và bảo dưỡng cho sản phẩm của họ.

Chương 7 của NFPA 1851 quy định rõ các công đoạn cần thiết để làm sạch và làm khô các bộ phận cấu thành trang phục. Trong đó chỉ rõ ba hình thái làm sạch như sau: thường nhật, nâng cao và chuyên sâu.

Phận sự của các sĩ quan và nhân viên cứu hỏa là phải biết về những khuyến nghị cụ thể của nhà sản xuất để theo dõi việc bảo quản trang phục một cách thường xuyên. Cá nhân mỗi nhân viên cứu hỏa sẽ phải chịu trách nhiệm sau cùng cho việc chăm sóc và bảo dưỡng bộ trang phục đúng cách.

2. Chăm sóc thiết bị ngay từ ban đầu

Đặc thù mỗi chương trình đào tạo nhân viên cứu hỏa nhập môn sẽ bắt đầu với việc giới thiệu cho các nhân viên cứu hỏa tương lai về bộ trang phục bảo hộ của họ - làm thế nào để mặc chúng, làm thế nào để kiểm tra chúng và làm thế nào để làm sạch chúng.

Về mặt lịch sử, chúng ta có lẽ đã dành nhiều thời gian



hơn cho hai chủ đề đầu tiên so với chủ đề thứ ba. Chúng ta cần thay đổi hình thái suy nghĩ đó.

Ngay từ khi bắt đầu sự nghiệp cứu hỏa, các nhân viên cứu hỏa cần phải phát triển và duy trì kỹ năng cũng như cách tư duy cần thiết về việc đảm bảo cho quần áo bảo hộ của họ luôn luôn sạch sẽ và không chứa các tạp chất tiềm ẩn.

3. Làm vệ sinh thường xuyên

Làm sạch thủ tục là yêu cầu bắt buộc sau bất kỳ cuộc giải quyết hỏa hoạn nào diễn ra. Nó bao gồm việc loại bỏ các mảnh vụn ra khỏi quần áo, rửa sạch với nước và áp dụng làm sạch tại chỗ nếu cần thiết.

Nếu cần phải làm sạch thêm, hãy làm theo các bước sau để làm sạch nó tại bồn rửa đa dụng

- Mang bao tay và đeo kính bảo vệ.
- Xử lý các khu vực bị vấy bẩn nặng hoặc làm sạch tại chỗ các điểm bẩn với dung dịch khử dầu NFPA.
- Không sử dụng chất tẩy trắng clo.
- Sử dụng nước ấm không quá 105 ° F (40 ° C).
- Chải nhẹ nhàng với một bàn chải lông sợi tổng hợp.
- Rửa kỹ - có thể yêu cầu để ráo nước và tháo nước bồn rửa vài lần cho đến khi nước trong hoàn toàn.
- hong khô bằng cách treo hoặc để vào máy sấy chuyên dụng; không phơi khô dưới ánh nắng mặt trời bởi những tia tử ngoại sẽ làm giảm chất lượng cấu trúc lớp bao bọc bên ngoài bộ trang phục
- Kiểm tra lại độ sạch sau khi sấy.

Bất kỳ bộ trang phục bảo hộ nào không thể được làm

sạch bằng các phương pháp này đều không được khuyến khích sử dụng.

4. Làm vệ sinh nâng cao ít nhất mỗi năm một lần

Đây là một công đoạn vệ sinh kỹ lưỡng đòi hỏi bộ trang phục bảo hộ cá nhân phải được nghỉ ngơi hoàn toàn. Quy trình làm sạch nâng cao phải được thực hiện dựa trên các khuyến nghị ban đầu của nhà sản xuất.

Quy trình làm sạch nâng cao nên được tiến hành ít nhất 12 tháng một lần hoặc khi nào mà trang phục bảo hộ bị bẩn trong phạm vi không thể làm sạch bằng các bước vệ sinh thủ tục.

Điều này cũng cần thiết khi bộ trang phục xuất hiện rõ mùi khó chịu hoặc những vết bẩn có thể nhìn thấy bằng mắt thường mà lại không thể loại bỏ được bằng việc vệ sinh thủ tục. Những chất bẩn này có thể bao gồm dầu diesel hoặc đất.

5. Xử lý trước các khu vực bị bẩn nặng

Việc xử lý các khu vực bị bẩn nặng của trang phục bảo hộ nên được tiến hành bằng chất tẩy chuyên dụng có thể đẩy nhanh đáng kể quá trình giặt máy.

Khi tiến hành xử lý làm sạch, hãy đeo các dụng cụ bảo hộ cho tay, mắt và mặt của bạn. Cho phép chất tẩy chuyên biệt ngấm vào bên trong vải và vết bẩn. Nhẹ nhàng chà bằng bàn chải lông mềm để loại bỏ vết bẩn cứng đầu.

Đối với các vết bẩn từ nhựa đường đã bám chặt vào vải, cho phép chất tẩy ngấm vào nhựa đường và vải. Tiếp theo, sử dụng một thanh nhựa hoặc thanh gỗ, cạy nhẹ nhàng lớp nhựa đường ra khỏi bề mặt vải.

6. Chọn máy giặt

Không được giặt quần áo bảo hộ trong loại máy giặt



được sử dụng để giặt đồng phục công sở, khăn trải giường, v.v. Tốt nhất nên sử dụng máy giặt cửa trước để hạn chế thiệt hại gây ra bởi máy giặt cửa trên.

Máy giặt cửa trước được thiết kế riêng biệt cho quần áo bảo hộ không chỉ giúp cho việc làm sạch hiệu quả hơn mà còn làm giảm đáng kể thời gian để làm khô chúng bởi cơ chế vắt sẽ loại bỏ lượng nước đáng kể hơn ra khỏi trang phục.

7. Làm vệ sinh chuyên sâu hoặc khử chất sau khi xảy ra sự cố hazmat

NFPA 1851 quy định rằng khi quần áo bảo hộ đã bị phơi nhiễm với các hóa chất sinh - hóa độc hại, nó phải được ngưng sử dụng để làm vệ sinh chuyên sâu.

Thậm chí đến bây giờ, đây vẫn là một khái niệm mơ hồ. Vào tháng Tư, Cơ quan Nghiên Cứu Phòng Tránh Hỏa Hoạn (Fire Protection Research), một cơ quan nghiên cứu mới, đã khởi xướng một dự án về việc loại bỏ chất gây hại ra khỏi các thiết bị bảo hộ cá nhân của nhân viên cứu hỏa.

Nỗ lực nghiên cứu mới này thực sự là một tin rất tốt. Trong thời gian chờ đợi, các sở cứu hỏa nên tiếp tục dựa vào các khuyến nghị từ các nhà sản xuất để có sự hướng dẫn cụ thể cho những bước làm sạch cần thiết với quần áo bảo hộ bị nhiễm các hóa chất sinh - hóa học độc hại.

Nếu các nhân viên cứu hỏa và các nhà quản lý đảm bảo bảy bước này được thực hiện, sẽ có nhiều hơn các nhân viên cứu hỏa được làm việc với trang phục sạch hơn, an toàn hơn. Và có thể khái niệm về huy hiệu danh dự mới trong phòng cháy chữa cháy sẽ gắn liền với những bộ đồng phục sạch sẽ.



XE CHỮA CHÁY RỪNG WATLF 3000 CỦA ROSENBAUER

Việt Nam là một nước nằm ở khu vực khí hậu nhiệt đới gió mùa, với diện tích rừng tự nhiên lớn, có mật độ che phủ lên đến gần 45% diện tích cả nước. Vào mùa khô, đặc biệt là ở các khu vực chịu ảnh hưởng từ các đới gió nóng như Tây Bắc Bộ, Bắc Trung Bộ, Tây Nguyên, Đông Nam Bộ thường xuyên xảy ra các vụ cháy rừng lớn. Theo thống kê của Tổng cục Lâm nghiệp (Bộ Nông nghiệp và PTNT), mỗi tháng xảy ra trung bình hơn 200 vụ cháy rừng trên cả nước. Địa hình phức tạp, đồi dốc, đường xá xa xôi, thiếu hụt nguồn nước chính là những



khó khăn thử thách mà lực lượng cứu hỏa địa phương phải đối mặt khi đám cháy rừng xảy ra. Tháng 6 năm 2017, trong đợt cao điểm nắng nóng ở Hà Nội đã xảy ra vụ cháy rừng lớn nhất lịch sử với ước tính khoảng 50 ha rừng ở xã Nam Sơn, huyện Sóc Sơn bị thiệt hại. Hà Nội đã phải huy động gần 2000 cán bộ chiến sỹ với các lực lượng chuyên môn và người dân để có thể khống chế đám cháy sau 12 giờ đồng hồ. Trước đó vào tháng 8/2016 một đám cháy gặp gió lớn đã bùng phát dữ dội và thiêu rụi toàn bộ 30 ha rừng Hải Vân và chỉ được dập tắt sau hơn 10 tiếng. Sức người không địch nổi sức lửa, lực lượng chức năng địa phương đã phải



huy động đến sự giúp đỡ của xe chữa cháy của hầm đường bộ Hải Vân để lên đèo dập lửa. Từ đó, ta có thể thấy được rằng để tiếp cận được hiện trường và hoàn thành nhiệm vụ một cách hiệu quả, phương tiện cứu hỏa cần phải di chuyển được trên mọi địa hình, sở hữu tính cơ động cao và thiết kế chắc chắn, mạnh mẽ. Đây lại chính là những đặc điểm khiến chiếc xe chữa cháy rừng mới nhất của Rosenbauer: WaTLF 3000 trở thành một sự lựa chọn lý tưởng nhất cho các lực lượng cứu hỏa tại địa phương. Chiếc xe chữa cháy đặc chủng này được dựng trên nền xe MAN với thiết kế nhỏ gọn, cơ động cùng khoảng sáng gầm xe lớn, tạo điều kiện cần thiết để tiếp cận đến những đám cháy ở địa hình phức tạp. Ngoài ra, một phương tiện chữa cháy hoàn hảo không chỉ có khả năng di chuyển trên mọi địa hình mà cần phải chuyên chở một lượng nước chữa cháy đầy đủ đến hiện trường. Xe WaTLF được trang bị két nước 3000 lít, bơm N35 áp suất thường và cuộn vòi can thiệp nhanh để thực hiện công tác dập lửa. Không những vậy, trong những lĩnh vực đặc thù như chữa cháy rừng, chiếc xe này có thể vừa di chuyển vừa đồng thời phun chất chữa cháy, rất phù hợp cho những đám cháy gần kề với đường bộ. Dù xe chữa cháy có dập lửa hiệu quả như thế nào chăng nữa, sự an toàn của những người

lính điều khiển trực tiếp vẫn phải được đặt ưu tiên hàng đầu, đặc biệt trong công tác chữa cháy rừng, nơi có những thân cây lớn có thể đổ ập xuống bất kỳ lúc nào, những con đường ta không thể băng qua hay độ lan tỏa của đám cháy cũng là những hiểm họa khó lường. Do vậy, WaTFL 3000 được trang bị thêm những tính năng đặc biệt. Cabin xe được lắp đặt khung và các thanh ray vững chắc để bảo đảm an toàn cho đội cứu hỏa khi có cây đổ. Hơn nữa, một hệ thống xả nước cũng được cài đặt với chế độ phun sương được kích hoạt chỉ bởi một nút bấm, từ đó nước sẽ được tỏa ra xung quanh cabin

xe qua các lăng phun, giúp đội cứu hỏa có cơ hội rút lui kịp thời khỏi hiện trường khi đối mặt với đám cháy lớn không thể kiểm soát.

Vẫn biết, việc chữa cháy rừng rất phức tạp, gian nan và khó kiểm soát, nhưng khi lực lượng cứu hỏa đã đầu tư vào một phương tiện như WaTFL 3000, họ không chỉ đầu tư vào một công nghệ chữa cháy tân tiến, mà hơn tất cả, họ đang đầu tư vào sự an toàn của chính những người lính, linh hồn của mọi công tác cứu hỏa.



CUỘC CHIẾN CỨU KHO XĂNG ĐỨC GIANG (P1)

Trong lịch sử đấu tranh chống Mỹ hào hùng của dân tộc ta, chữa cháy kho xăng dầu Đức Giang là một “sự kiện” không thể không nhắc đến vì nó mang những ý nghĩa vô cùng quan trọng: không chỉ thể hiện ý chí quật cường, “lòng gang dạ sắt” của quân và dân Hà Nội mà còn đánh dấu sự trưởng thành, mạnh mẽ của lực lượng Cảnh sát Phòng cháy chữa cháy (PCCC) Công an Hà Nội trong những ngày máu lửa chống Mỹ.



Thượng tá Đặng Văn Lạc, người đã trực tiếp chữa cháy kho xăng Đức Giang

1. Năm 1966, sau khi thất bại thảm hại trong chiến dịch mùa khô lần thứ nhất ở miền Nam Việt Nam, Mỹ ra sức điên cuồng chuẩn bị lực lượng cho đợt tấn công lần thứ hai với mục đích “gỡ lại danh dự” và tàn phá Việt Nam. Đồng thời với chiến lược này, chúng chủ trương đánh phá các tỉnh, thành phố lớn ở miền Bắc cùng các trung tâm dự trữ nguyên liệu quốc gia ở đây như các tổng kho xăng dầu, kho lương thực, vũ khí... để từ đó có thể cản trở, phá hoại con đường chi viện của tuyến dưới cho tuyến trên, của hậu phương cho tiền tuyến, của miền Bắc cho miền Nam...

Trong cuốn Biên niên sử của Công an Thủ đô đã ghi lại chi tiết kế hoạch của quân địch: “Ném bom các khu dự trữ xăng dầu của Bắc Việt Nam sẽ gây tổn hại nhiều hơn đến khả năng vận chuyển các đồ chi viện chiến tranh ở trong nước và các đường vào Nam Việt Nam hơn là bắn phá bất kỳ một hệ thống riêng biệt nào”.

Nắm rõ ý đồ ấy của đế quốc Mỹ, dưới sự chỉ đạo trực tiếp của Hồ Chủ tịch, Ban Bí thư Trung ương Đảng,

đồng chí Trần Quốc Hoàn, Bộ trưởng Bộ Công an và Lãnh đạo UBND TP Hà Nội... Công an Hà Nội đã chủ động xây dựng trước chi tiết kế hoạch chữa cháy: củng cố, tăng cường lực lượng PCCC chuyên nghiệp ngày càng mạnh hơn đồng thời trang bị tối đa những thiết bị chuyên dụng gồm 20 xe chữa cháy, 600 mét vòi phun, 6 tấn thuốc chữa cháy...

Cùng với đó, thành lập những đội chữa cháy trong nhân dân, cơ quan, xí nghiệp để nhằm mục đích hỗ trợ cảnh sát PCCC khi cần thiết hoặc với những đám cháy nhỏ, họ có thể tự dập tắt, cứu chữa được. Theo thống kê của Công an Hà Nội, tổng số đã có 400 đội PCCC ở xã, phường, quận, huyện... được thành lập và đã có 545 máy bơm nước cải tiến, 3.133 máy bơm nhỏ... được trang bị cho lực lượng này.

Bên cạnh việc xây dựng, trang bị thiết bị... cho lực lượng chữa cháy chuyên nghiệp và không chuyên, Công an Hà Nội đã tổ chức bố trí những vị trí trực chiến: lực lượng



Sau 17 giờ vật lộn, Cảnh sát PCCC Hà Nội đã dập tắt “biển lửa” kho xăng Đức Giang.

cảnh sát PCCC có mặt tại những khu vực thuận lợi nhất cho việc dập lửa, cứu chữa các mục tiêu trọng điểm. Còn lực lượng chữa cháy không chuyên trực chiến tại địa phương hoặc cơ quan, xí nghiệp để trong trường hợp “có lệnh” sẽ lên đường lập tức hỗ trợ cho lực lượng cảnh sát PCCC hoặc dập lửa nếu xảy ra hỏa hoạn vì tấn công của địch ngay tại địa phương, cơ quan của họ.

Và đúng như dự đoán, từ ngày 29/6/1966, đế quốc Mỹ mở đợt tấn công, đánh phá ồ ạt hệ thống dự trữ xăng dầu ở khu vực miền Bắc mà mở đầu là Tổng kho Xăng dầu Đức Giang. Đúng 12h18’ ngày 29/6/1966, 3 tốp máy bay của Mỹ đã thay nhau ném bom liên tiếp khu vực Hà Nội, Đức Giang và đã khiến cho Tổng kho Xăng dầu ở đây bốc cháy dữ dội. Nhiều bể chứa và đường ống dẫn xăng bị trúng bom vỡ tan tác hoặc bị xuyên thủng lỗ chỗ khiến xăng tràn ra, bốc cháy ngùn ngụt và tạo thành những cột lửa, khói khổng lồ, cao ngút. Hôm đó ở Hà Nội, đặc biệt là tại khu vực Gia Lâm, Đông Anh, bầu trời tối sầm vì đen kịt khói. Nhìn từ xa, Tổng kho Xăng dầu Đức Giang như một biển lửa đỏ rực.

Ngay khi Tổng kho Xăng dầu Đức Giang bị tấn công, toàn bộ lực lượng Cảnh sát PCCC Công an TP Hà Nội đã triển khai đúng theo kế hoạch dự định. 12 xe chữa cháy cùng lực lượng Cảnh sát PCCC của 4 đội Phan Chu Trinh, Đại La, Gia Lâm và Lộc Hà lên đường làm nhiệm vụ. Ngoài ra, còn có sự hỗ trợ của Cảnh sát PCCC Hà Bắc, Hà Tây, Hải Hưng, Trường PCCC và các lực lượng dân phòng...

Đồng chí Trương Từ Thức, Đội trưởng PCCC Công an Hà Nội là người đã trực tiếp chỉ huy vụ chữa cháy này. Tuy nhiên trong quá trình cứu chữa, do thiếu bình bọt khí CO2 nên thay vì phải dùng nguyên liệu để chữa cháy đối với xăng dầu theo đúng quy định của công tác PCCC, Công an Hà Nội đã phải dùng nước để dập lửa tại kho xăng dầu.

Trước một biển lửa đỏ rực với những “tháp” lửa ngày càng bốc cao vô cùng nguy hiểm, cảnh sát PCCC trong trang phục quần áo bạc, găng tay bạc, mũ đồng sơn xanh... tay cầm vòi phun đã xông thẳng vào đám cháy

xối xả nước một cách tập trung vào khu vực trọng điểm cháy lớn nhất để cắt ngang ngọn lửa, tạo áp lực ngăn cách không khí với điểm cháy. Sau đó, dùng nguồn nước lớn khác phun thẳng vào điểm cháy nhằm dập tắt hẳn ngọn lửa đồng thời phun nước khu vực bồn xăng để làm lạnh và “cách ly” lửa với xung quanh.

Sau 17 giờ vật lộn, chiến đấu ác liệt với giặc lửa, mặc dù rất mệt mỏi, căng thẳng và gương mặt đen kịt vì ám khói, nhưng các chiến sĩ PCCC với nụ cười rạng rỡ, hân hoan vì đã dập tắt được ngọn lửa của kẻ thù, cứu chữa được 12 bồn xăng lớn, hàng nghìn phuy chứa xăng... Tính ra 23 triệu lít xăng trong tổng số 25 triệu lít đang dự trữ tại kho đã được các chiến sĩ bảo vệ an toàn.

Tuy nhiên, để có chiến thắng vang dội ấy, cũng đã có sự đánh đổi bằng máu, nước mắt và cả tính mạng của chiến sĩ PCCC. Trên đường tham gia chi viện chữa cháy kho xăng Đức Giang, 2 đồng chí Thượng úy Trần Ấn và Nguyễn Văn Ngữ đã hy sinh anh dũng do bị trúng bom Mỹ ở trên cầu Long Biên.

Với thành tích xuất sắc trong việc chữa cháy kho xăng Đức Giang, bảo vệ an toàn hàng chục triệu lít xăng được quý như máu trong cuộc kháng chiến chống Mỹ, Cảnh sát PCCC Công an Hà Nội đã được Chủ tịch Hồ Chí Minh gửi thư khen ngợi, động viên. Bác viết: “... Trong việc phòng cháy chữa cháy, các đồng chí đã bình tĩnh, tích cực và dũng cảm. Các đồng chí đã phối hợp tốt với lực lượng quần chúng. Do đó, các đồng chí luôn hoàn thành tốt nhiệm vụ, dù trong những điều kiện khó khăn...”. Cùng với vinh dự nhận được thư khen ngợi của Hồ Chủ tịch, Chính phủ còn tặng thưởng Huân chương Chiến công hạng Ba cho Lực lượng PCCC, Công an Hà Nội.

Nguồn: Tú Anh/antg.cand.com.vn

(Còn tiếp...)

Thông tin được phát hành nhằm mục đích giới thiệu tới người đọc những tin tức về các công nghệ mới, các quy định pháp luật mới, các sản phẩm mà công ty NDTC Fire & Security làm đại diện và phân phối độc quyền, phù hợp với đặc thù của Việt Nam, các thông tin hướng dẫn sử dụng và bảo quản sản phẩm, các câu chuyện về người lính cứu hỏa, v...v... Thông tin sử dụng được trích dẫn từ các bản tin của các Nhà sản xuất mà công ty NDTC Fire & Security làm đại diện và phân phối độc quyền, các cơ quan quản lý nhà nước về PCCC & CNCH, các trang thông tin trong nước, v...v... và chỉ nhằm mục đích tham khảo.

Chúng tôi hy vọng những bản tin định kỳ này sẽ góp một phần nhỏ bé giúp các cán bộ chiến sĩ của các lực lượng PCCC & CNCH quả cảm có thêm thông tin để phục vụ cho công việc đầy khó khăn gian khổ nhưng cũng rất vẻ vang và đáng tự hào. Bản tin Thông tin công nghệ PCCC & CNCH được đăng tải chính thức trên website của Cục Cảnh sát PCCC & CNCH: www.canhsatpccc.gov.vn hoặc Cảnh sát PCCC thành phố Hà Nội: www.canhsatpccc.hanoi.gov.vn

Ý kiến đóng góp và thông tin có thể gửi cho Nhóm biên tập theo địa chỉ bưu điện dưới đây. Xin chân thành cảm ơn!

Liên hệ:

Trụ sở chính: Tầng 1, Trung tâm Quốc tế, 17 phố Ngô Quyền, Quận Hoàn Kiếm, Hà Nội, Việt Nam

Điện thoại: (+84.24) 3938 8628 - 3938 8629

Số fax: (+84.24) 3938 8627

Email: headoffice@ndtcgroup.com.vn

Website: <http://www.ndtctrading.com.vn>

<http://www.ndtcgroup.com.vn>

Thư ngỏ

Đối với ban lãnh đạo và toàn thể cán bộ, nhân viên của Công ty TNHH Thương mại và Dịch vụ Kỹ thuật NDTC (Công ty con thuộc NDTC Companies), hoạt động trong lĩnh vực ứng dụng công nghệ và phương tiện, trang thiết bị PCCC & CNCH không đơn thuần là một công việc kinh doanh, cũng không phải chỉ là một nghề nghiệp, mà là một sứ mệnh. Với mong muốn được góp sức vào quá trình ứng dụng và trang bị những công nghệ và trang thiết bị tốt nhất, nhằm hỗ trợ các cán bộ, chiến sĩ và các đội PCCC & CNCH có được những phương tiện chữa cháy và cứu hộ hiệu quả nhất, góp phần giảm thiểu thiệt hại về con người và tài sản trong những vụ hỏa hoạn, cũng như có được những thiết bị bảo vệ và bảo hộ tốt nhất khi phải đối mặt với những hiểm nguy có thể đe dọa đến tính mạng khi tham gia chữa cháy hoặc thực hiện công tác cứu hộ.

Với mong muốn đó, chúng tôi hy vọng rằng, thông qua ấn phẩm "Thông tin Công nghệ Phòng cháy Chữa cháy và Cứu nạn Cứu hộ" này, các quý vị lãnh đạo, cán bộ và chiến sĩ của các lực lượng PCCC & CNCH có thể tham khảo những thông tin mới nhất về công nghệ và các sản phẩm PCCC & CNCH, các thông tin nghiệp vụ hữu ích và cùng nhau chia sẻ những câu chuyện ý nghĩa và cảm động về sự hy sinh của người lính cứu hỏa.

Công ty TNHH Thương mại và Dịch vụ Kỹ thuật NDTC xin được gửi tới các quý vị lãnh đạo, cán bộ và chiến sĩ của các lực lượng PCCC & CNCH lời kính chúc sức khỏe, hạnh phúc, thành công và luôn hoàn thành tốt sứ mệnh cao cả của mình.

Nguyễn Đỗ Tùng Cương Chủ tịch Công ty

NDTC Fire & Security
(Công ty con thuộc NDTC Companies).



© 2010-2011 Bản quyền thuộc về công ty TNHH Thương mại và Dịch vụ Kỹ thuật NDTC

Công ty NDTC là đại diện thương mại độc quyền tại Việt Nam của các Nhà sản xuất hàng đầu thế giới trong lĩnh vực Công nghệ Phòng cháy Chữa cháy và Cứu nạn Cứu hộ:

