

CÔNG TY TNHH THƯƠNG MẠI VÀ DỊCH VỤ KỸ THUẬT NDTC  
(Công ty thành viên của NDTC Group)

# THÔNG TIN CÔNG NGHỆ PHÒNG CHÁY CHỮA CHÁY VÀ CỨU NẠN CỨU HỘ

P5



## MỤC LỤC

- Xe tời kéo hạng nặng dùng trong cứu hộ tai nạn thảm họa (2-3)
- FOX S – Bơm chữa cháy di động Châu Âu phù hợp với người Việt (4)
- FIRE MAX 3 IRS – Bộ quần áo chữa cháy có tích hợp tính năng cứu hộ (5)
- Hệ thống SKY CAFS – Giải pháp tối ưu cho chữa cháy nhà cao tầng (6-8)
- Thiết bị cắt chạy bằng ắc quy của hãng EDILGRAPPA (Ý) (9)
- Phương án cắt bỏ nóc xe trong hoạt động cứu hộ giao thông (10-12)
- Truyện ngắn: Mặt trời của con (13-14-15)
- Lính cứu hỏa chẳng phải siêu nhân đâu (15)

NDTC LÀ ĐẠI DIỆN THƯƠNG MẠI ĐỘC QUYỀN TẠI VIỆT NAM CỦA:



## XE TỜI KÉO HẠNG NẶNG DÙNG TRONG CỨU HỘ TAI NẠN THẢM HỌA



Cách đây không lâu vào ngày 26/8, đã xảy ra một vụ tai nạn giữa ô tô tải và tàu hỏa trên tuyến đường sắt Bắc – Nam, khiến chiếc ô tô tải bị hất văng sang bên đường. Cũng trong tuần đó, diễn ra liên tiếp 3 vụ tai nạn đường sắt nữa, khiến nhiều người bị thương rất nặng. Để cứu hộ những chiếc xe như vậy cũng như trả lại sự thông thoáng cho mặt đường, các lực lượng chức năng rất cần phải có phương tiện phù hợp có chức năng kéo, cẩu các loại xe hạng nặng. Hãng Rosenbauer, tập đoàn đến từ Cộng hòa Áo với hơn 150 năm kinh nghiệm trong lĩnh vực phương tiện và thiết bị cứu hộ, chữa cháy đã cho ra đời dòng xe tời kéo chuyên được sử dụng để nâng, kéo vật nặng. Phương tiện có thiết kế thông minh cùng nhiều tính năng vượt trội này chắc chắn sẽ đáp ứng được những yêu cầu khắc khe nhất của khách hàng.

Chiếc xe này được sử dụng chủ yếu trong các trường hợp kéo, nâng vật nặng hoặc hỗ trợ sau các vụ tai nạn

với trục cẩu ở phía sau xe. Thiết kế và những bộ phận cấu thành nên xe cho phép xe thực hiện công việc nâng, kéo một cách dễ dàng. Xe có hai động cơ mô tô ở mỗi chiếc cầu. Tốc độ tời của động cơ thứ nhất dao động trong khoảng từ 13m/phút đến 15m/ phút. Với động cơ thứ hai, vận tốc cáp giảm còn 3m/ phút nhưng sức kéo lại lên tới 20-30 tấn. Xe sở hữu cầu dài 5,4m cùng cần cẩu có thể gập lại và vươn tới 12,5m. Cùng với sự hỗ trợ của cần nâng, phương tiện có thể được sử



dụng nâng những dòng xe hạng nặng như xe tải. Bởi vậy, ở trong những trường hợp những chiếc xe tải hay xe bán tải hay xe minivan bị mắc kẹt, lực lượng cứu hộ sẽ không gặp bất kỳ khó khăn gì để thực hiện nhiệm vụ của mình. Công suất đạt 428 mã lực (315kW) tại 1800 vòng/phút cho phép vận tốc xe lên tới 100km/h kể cả khi xe đang chịu tải.



Rosenbauer trang bị cho chiếc xe 6 ngăn chứa những dụng cụ kéo vật nặng bao gồm cần nâng đa năng, thanh kéo hạng nặng, 6 cặp càng nâng, các loại dây thép đặc biệt, bộ dây nâng cực khỏe, ròng rọc, dây xích với móc và vòng. Chiếc xe có hệ thống báo động, camera quan sát và đèn pha rọi được lắp phía sau để sử dụng trong những trường hợp khẩn cấp. Khoang lái có thể đủ chỗ cho tối đa 3 người và trọng lượng tối đa là 68 tấn. Nhờ khoang chỗ ngồi rộng rãi, lực lượng cứu hộ không phải lo lắng về vị trí cho các thành viên khi xảy ra một vụ tai nạn lớn. Tất cả những chi tiết này đã tạo nên sự hoàn hảo cho chiếc xe tời kéo của Rosenbauer.



Xe đặc biệt phát huy được thể mạnh của mình trong những trường hợp kéo vật nặng, đặc biệt là xe hơi ra khỏi bùn, dòng nước. Thông thường, khi kéo hoặc nâng vật nặng ở một mức độ giới hạn, xe sẽ dừng lại. Tuy nhiên, với xe tời kéo của Rosenbauer, động cơ Mercedes Benz 400 mã lực cho phép gia tăng lực kéo, đẩy xe. Vì vậy, việc kéo vật thể khỏi khu vực sườn, đồi núi trở nên dễ dàng hơn với xe tời kéo của Rosenbauer, đặc biệt vào khoảng thời gian tháng 7, tháng 8 khi mưa dông diễn ra triền miên ở miền Bắc và miền Trung nước ta. Khung xe tải có kích thước 8x8, lớp xe có kích cỡ lớn nhằm duy trì mô men xoắn ở những địa hình trắc trở. Hơn nữa, xe còn là "vị cứu tinh" trong những trường hợp sập, đổ do lũ lụt, thiên tai gây ra. Bên cạnh nhiệm vụ chính là cứu hộ hạng nặng, xe tời kéo của hãng Rosenbauer còn thể hiện được giá trị của mình trong những trường hợp cứu hộ thông thường. Thiết kế cần cầu dài nhưng gọn gàng cho phép xe tiếp cận được những vị trí hiểm trở và khó tiếp cận. Nhờ chiếc cần cầu chắc chắn và linh hoạt, việc cứu hộ ở mọi góc ngách trở nên dễ dàng hơn bao giờ hết.



Với những ưu điểm và tính năng vượt trội trên, xe tời kéo của Rosenbauer xứng đáng là một công cụ hỗ trợ thiết yếu trong quá trình cứu hộ, cứu nạn. Xe giúp mọi nhiệm vụ trở nên khả thi nhờ những tính năng và thiết kế đặc biệt. Sản phẩm không chỉ là giải pháp cứu hộ cho những chiếc xe hạng nặng mà còn là sự lựa chọn hoàn hảo cho công tác cứu hộ thường ngày.

# FOX S – BƠM CHỮA CHÁY DI ĐỘNG CHÂU ÂU PHÙ HỢP VỚI NGƯỜI VIỆT

Hiện nay, ta có thể thấy rằng chữa cháy trong những không gian chật hẹp hay ở vùng xa xôi luôn là một thử thách khó khăn đối với lực lượng chức năng. Vậy nên, một chiếc máy bơm chữa cháy xách tay với trọng lượng nhẹ, có thể được sử dụng trong không gian hạn chế nhưng vẫn gây ấn tượng bởi công suất cao thực sự là một công cụ hỗ trợ không thể tuyệt vời hơn. Một trong số đó chính là máy bơm FOX S đời mới. Động cơ là điểm cốt lõi của bất cứ chiếc máy bơm xách tay nào. FOX S đã được trang bị trong mình động cơ 2 xylanh 4 thì thẳng hàng được sản xuất bởi BRP Rotax cung cấp năng lượng cần thiết, ngay cả trong những điều kiện khó khăn nhất.



## Gọn, nhẹ mà mạnh mẽ

Máy bơm FOX S đầu chỉ đáp ứng mọi tiêu chí của tiêu chuẩn DIN EN 14466 cho bơm xách tay, thiết bị này thậm chí còn hơn thế nữa: với lưu lượng dòng chảy 1050 lít/phút tại 10 bar khiến cho FOX S trở thành đối thủ đáng gờm của mọi thiết bị khác trên thị trường. Trong các tính năng mà thiết bị này sở hữu, thiết kế tối ưu hóa trọng lượng là một điểm cộng nếu được sử dụng trên các phương tiện nhỏ. Với FOX S, ta có thể tuân thủ được những quy định về trọng lượng, và nếu có nhu cầu chứa thêm các thiết bị khác lên xe thì điều này hoàn toàn khả thi. Về yêu cầu không gian, một lần nữa FOX S không khiến người dùng phải thất vọng: kích cỡ của nó (chiều rộng 636mm) vừa vặn với khoang thiết bị của các loại phương tiện khác nhau. Vậy nên ta

không cần phải có dụng cụ hạ thấp, không gian được nở ra cho các thiết bị khác và chi phí từ việc trang bị cho phương tiện sẽ được tiết kiệm một cách đáng kể. Với trọng lượng 150 kg, kích thước nhỏ gọn hơn nhiều so với các máy bơm xách tay khác, giờ đây những người lính cứu hỏa không còn gặp khó khăn trong việc vận chuyển máy bơm ra hiện trường nữa.

## Vận hành đơn giản và trực quan qua màn hình điều khiển

Một lần nữa thông qua sản phẩm FOX S, Rosenbauer lại sử dụng thao tác nhấn một nút để vận hành một cách đơn giản và trực quan. Tuy nhiên, đây là lần đầu tiên màn hình màu được sử dụng, trên đó hiển thị tất cả các thông tin liên quan và thực tế. Bên cạnh đó, người dùng có thể vận hành bằng van tay tiết lưu. Hệ thống thông minh này không những hiển thị những dòng cảnh báo – như các lỗi vận hành – mà còn đưa ra các chỉ dẫn chính xác để giải quyết những vấn đề này.

Với máy bơm xách tay FOX S, Rosenbauer đã tạo ra một dòng sản phẩm mới hoàn toàn. Trọng lượng tối ưu, kích thước nhỏ gọn cùng với động cơ Rotax mạnh mẽ khiến FOX S trở thành một sự thay thế không thể hoàn hảo hơn cho những loại bơm xách tay nặng nề.



# FIRE MAX 3 IRS – BỘ QUẦN ÁO CHỮA CHÁY CÓ TÍCH HỢP TÍNH NĂNG CỨU HỘ

Sau thời gian thử nghiệm bởi các chuyên gia chuyên nghiên cứu và chế tạo các thiết bị chữa cháy, Tập đoàn Rosenbauer đã chính thức ra mắt Bộ quần áo chữa cháy FIRE MAX 3 với thiết kế bổ sung phù hợp cho hoạt động chữa cháy cứu hộ. FIRE MAX 3 là sự lựa chọn tối ưu trong các hoạt động chữa cháy khắc nghiệt nhất và tạo được sự an toàn cao nhất cho người lính chữa cháy. Điểm nhấn của FIRE MAX 3 nằm ở thiết kế áo khoác đặc biệt được trang bị Tính năng Cứu hộ Tích hợp (IRS) với dây đai an toàn. Nhờ đó, người lính cứu hỏa có thể nhanh chóng và dễ dàng bảo vệ mình trong khi thực hiện nhiệm vụ và trong những điều kiện khắc nghiệt, có thể tự giải thoát bằng cách tự đu dây xuống.

## Tích hợp tính năng cứu hộ (IRS)

Điều đặc biệt của tính năng cứu hộ IRS trên áo khoác FIRE MAX 3 nằm ở đường may phía bên trong áo tại vị trí ngang tầm ngực. Một dây đai an toàn được tích hợp bên trong đường may kèm theo khóa carabiner. Nhờ miếng dán bằng Velcro trên đường may mà dây đai an toàn rộng 85 mm được làm từ sợi aramide có thể dễ dàng tháo ra. Với khóa carabiner hình tam giác được làm từ nhôm HMS và được thử nghiệm theo tiêu chuẩn EN 362, người lính chữa cháy hoặc cứu hộ có thể được cố định nạn nhân, hoặc trong nhiều tình huống nguy hiểm có thể bảo vệ chính bản thân mình một cách chắc chắn, ví dụ như trong trường hợp leo thang cứu hộ trên cao. Hệ thống khóa hình tam giác được thiết kế có thể sử dụng chỉ cần dùng một tay nhưng sẽ không tự mở trong bất kỳ tình huống nào. Dây đai an toàn, được chứng nhận theo tiêu chuẩn EN 1498 Loại A và



tiêu chuẩn EN 358, cho phép tự cứu hộ trong trường hợp khẩn cấp.

## Thiết kế dây đai an toàn kiểu mới tạo cảm giác thoải mái cho người sử dụng

Nhờ thiết kế đặc biệt, FIRE MAX 3 vẫn luôn tạo cảm giác thoải mái lính cứu hỏa mà không bị ảnh hưởng bởi bộ dây đai an toàn đính kèm. Với thiết kế gọn gàng, dây đai an toàn sẽ hầu như không được nhận thấy trong các hoạt động bình thường và thậm chí lính cứu hỏa sẽ không có cảm nhận về dự hiện diện của thiết bị này bên trong áo chữa cháy. So với loại thắt lưng an toàn tiêu chuẩn có khóa quanh hông, dây đai kèm khóa carabiner sẽ được thiết kế tại vị trí ngang ngực áo.

## Nhận diện tốt hơn với dải màu phản quang

Lợi ích khác của áo khoác IRS nằm ở dải phản quang. Chỉ riêng áo khoác (chưa tính quần) được sản xuất theo Phụ lục B của tiêu chuẩn EN 469, theo quy định tỷ lệ tối thiểu của vật liệu phản quang trên trang phục. Tại một số quốc gia, nhân viên chữa cháy thậm chí không cần phải mặc áo cảnh báo bên ngoài khi đang mặc áo khoác FIRE MAX 3 IRS. Ngoài ra, áo khoác FIRE MAX 3 IRS cũng được trang bị khóa kéo nhanh, sau lưng là hai dải dán Velcro để dán các báo hiệu (38 x 8 cm). Vật liệu sản xuất là Nomex Tough với lớp ngoài màu xanh đậm hoặc màu vàng đồng. Áo khoác và quần có các kích cỡ từ 40-42 cho đến 60-64, mỗi cỡ có ba kích thước và chiều dài khác nhau.



# HỆ THỐNG SKY CAFS – GIẢI PHÁP TỐI ƯU CHO CHỮA CHÁY NHÀ CAO TẦNG

Những năm gần đây, khi ngành bất động sản quay trở lại giai đoạn phát triển, những tòa nhà thương mại và những khu chung cư cao tầng mọc lên như một điều tất yếu. Ngày 26/07/2018, tòa nhà chọc trời The Landmark 81 chính thức được khánh thành, sừng sững giữa quận Bình Thạnh, TP HCM. Một lần nữa, danh hiệu “Tòa nhà cao nhất Việt Nam” lại được sang tên. Thế mới thấy rằng dường như giới hạn cho các tòa nhà cao tầng chẳng còn tồn tại nữa. Từ đó, những hiểm nguy và rủi ro tiềm tàng cũng được tạo ra nhiều hơn. Gần đây thế



Vụ cháy chung cư kinh hoàng tại London.

Nguồn: nguyentandung.org

giới vẫn chưa hết bàng hoàng với vụ cháy chung cư 24 tầng tại London vào ngày 14/06 khiến cho tòa cao ốc trông từ xa chẳng khác nào một ngọn đuốc sống giữa lòng thành phố. Ở Việt Nam nhiều năm qua cũng từng chứng kiến nhiều vụ cháy chung cư lớn khiến người dân hoang mang. Từ vụ cháy ở tòa nhà Keangnam đến vụ cháy ở chung cư bán đảo Linh Đàm; từ đám cháy tòa nhà CT4A khu đô thị Xa La đến vụ hỏa hoạn ở tầng 18 chung cư Hồ Gươm Plaza, Hà Đông; từ ngọn lửa bùng lên ở chung cư quận Bình Thạnh mới đây đến vụ cháy ở tòa nhà đang được xây dựng dở dang trên đường Lê Hồng Phong, TP. HCM. Hoang mang, ngộp thở và hoảng loạn. Đó chính là cảm giác và tình trạng xảy đến với những người bị nạn trong những giờ phút đứng giữa làn ranh sinh-tử. Bởi vậy, để xử lý tình trạng hỏa hoạn diễn ra với tần suất ngày một tăng như hiện nay, ngoài việc bố trí lắp đặt hệ thống phòng cháy chữa cháy theo đúng quy định pháp luật hiện hành, các lực lượng PCCC cần phải trang bị cho mình những công nghệ tối tân nhất mà hệ thống chữa cháy nhà cao tầng SKY CAFS của Rosenbauer là một câu trả lời không thể ưu việt hơn.

Nếu các lực lượng PCCC muốn phun chất dập lửa để chữa cháy ở trên những tòa nhà cao hàng trăm mét trong khi vẫn có thể duy trì được đầy đủ công suất chữa cháy, thì hệ thống chữa cháy ưu việt SKY CAFS dành cho nhà cao tầng chính là đáp án dành cho họ. Hệ thống này được thiết kế đặc dụng để phun lên cao với thiết bị chữa cháy bột khí nén CAFS vô cùng mạnh mẽ.

Hãng Rosenbauer nhận định rằng hệ thống SKY CAFS có thể được ứng dụng ở 99% các nhà cao tầng có mặt trên toàn cầu. Đây là một nhận định hoàn toàn có cơ sở do đường ống chữa cháy chứa đầy bột khí nén. Từ đó chiều cao phun của hệ thống này có thể lên đến 400m và trọng lượng vòi nhẹ một cách đáng kể nên

người lính chữa cháy sẽ có được khả năng cơ động tối ưu. Không những vậy, nhờ độ phun xa như vậy, người điều khiển sẽ có một khoảng cách an toàn từ vị trí của mình đến nơi đang xảy ra vụ cháy, đặc biệt là những nơi khó tiếp cận.





Ngoài ra, người dùng có thể sử dụng mọi loại bơm tích hợp cũng như hệ thống phun trộn bột trực tiếp DIGIMATIC mạnh mẽ. Từ các hệ thống nén khí vô cùng phong phú và đa dạng, khách hàng có thể tùy chọn hệ thống ưa thích tùy theo nhu cầu sử dụng của mình. Bên cạnh đó, thông qua Hệ thống Điều khiển Logic (LCS) đã quá quen thuộc với các lực lượng chữa cháy tại Việt Nam khi sử dụng các phương tiện chữa cháy từ Rosenbauer, người dùng có thể khởi động hệ thống bột khí nén CAFS nhanh gọn với thao tác ấn ba nút rất thân thiện với người dùng.



Với công nghệ chữa cháy tiên tiến bậc nhất như bột khí nén CAFS, các lực lượng cứu hỏa phản ứng nhanh có thể xử lý được các đám cháy chất rắn, các đám cháy chất lỏng cũng như bảo vệ các đồ vật khỏi khả năng tái cháy nhờ vào ứng dụng của bột khí nén CAFS. Không những vậy, quá trình dập lửa cũng trở nên đơn giản hơn, tiết kiệm chất chữa cháy do bột CAFS bám dính vào vật gây cháy và đồng thời bốc hơi trên bề mặt

nóng. Bởi vậy, lực lượng chữa cháy có thể tạo một lớp bao phủ bọt trên bề mặt tòa nhà để tránh khả năng lây lan cháy từ chung cư này sang chung cư khác. Nhờ vào khả năng phun xa và phun cao của bột CAFS, khoảng cách giữa người dùng và vật gây cháy được giữ ở mức an toàn trong những nơi không thể tiếp cận được.



Ngoài ra, tính năng chữa cháy hiệu quả tận gốc của bột CAFS còn giúp các thao tác chữa cháy được diễn ra một cách nhanh gọn và tránh được khả năng tái cháy. Bên cạnh đó, các lực lượng cứu hỏa vẫn thường lo ngại về rủi ro thiệt hại sau đám cháy cũng như thiệt hại do nước gây ra. Tuy nhiên, điều này sẽ không xảy ra nhờ tính năng dập cháy ngay tức khắc và đồng thời lượng nước còn lại trong bột CAF cũng bốc hơi hoàn toàn. Hơn thế nữa, cùng với một lượng nước tương tự, công suất của chất dập lửa rất lớn nhờ khả năng nở bột ưu việt.





Thiết bị chữa cháy SKY CAFS mạnh mẽ



Vận hành đơn giản và an toàn

## THÔNG SỐ KỸ THUẬT - HỆ THỐNG BỌT KHÍ NÉN

Chiều cao phun	Tối đa 400m
----------------	-------------

## THÔNG SỐ KỸ THUẬT - HỆ THỐNG BỌT KHÍ NÉN

Truyền động máy nén	Truyền động dây đai	Truyền động thủy lực	Truyền động điện
Máy nén khí trực vít	Rotorcomp EVO6-NK	Rotorcomp EVO6-NK	Rotorcomp EVO6-NK-G
Công suất	Xấp xỉ 16 kW		
Số vòng quay	Xấp xỉ 2750 rpm		
Lượng khí	Xấp xỉ 2100 lít / phút tại 12 bar		
Bôi trơn	Dầu		
Làm mát	Dầu / nước - Thiết bị trao đổi nhiệt dạng tấm		

## THÔNG SỐ KỸ THUẬT - ỒNG DẪN

Buồng trộn	1 x MK 150 tự điều chỉnh với hệ thống SKY CAFS áp lực đầu ra AG 2 ½"
Lưu lượng <sup>1</sup>	Tối đa 150 lít / phút
Áp suất vận hành	12 bar

<sup>1</sup> Tùy thuộc vào chiều cao phun



# THIẾT BỊ CẮT CHẠY BẰNG ẮC QUY CỦA HÃNG EDILGRAPPA (Ý)

## CHUYÊN DÙNG TRONG CÔNG TÁC CỨU HỘ GIAO THÔNG VÀ KHÔNG GIAN HẸP

Nếu là nhân viên cứu hộ, bạn biết rằng các nạn nhân không phải ai cũng mắc kẹt trong các tình huống giống nhau, từ những tình huống vô cùng cam go cho đến những tình huống có thể giải quyết một cách nhanh



gọn và dễ dàng. Kinh nghiệm đã cho thấy, có rất nhiều đội cứu hộ chỉ sử dụng một số phương án cứu hộ nhất định dù cho tình thế mắc kẹt, chấn thương của nạn nhân và tình trạng của phương tiện có thay đổi ra sao. Tuy nhiên, sự linh hoạt trong các thao tác là một yếu tố tiên quyết trong công tác cứu hộ. Các phương án đặt ra cần phải đạt được tiêu chí về tính hiệu quả cũng như được thực hiện một cách bài bản. Để các phương án đó thành công, những người lính trực tiếp tham gia công tác cứu hộ cần phải được trang bị những công cụ gọn nhẹ, dễ sử dụng và vẫn không bị mất đi công năng. Đó lại chính là những điểm mạnh của dòng sản phẩm thiết bị cứu hộ chạy bằng ắc quy của hãng Edilgrappa (Ý), đặc biệt là thiết bị cắt được dùng rất phổ biến hiện nay. Trước hết ta phải kể đến thiết kế tiện dụng của thiết bị này. Tay cầm của thiết bị được đặt ở trên phần đuôi, tạo sự thoải mái cho người dùng khi vận hành, đặc biệt

trong các tình huống cần sự linh động và ở trong không khí căng thẳng khi triển khai công tác cứu hộ. Để tăng hay giảm lực, các chiến sĩ có thể vận ngược hoặc thuận chiều kim đồng hồ một cách rất đơn giản.

Với việc sử dụng ắc quy thay cho hệ thống thủy lực với các thiết bị ban cắt cứu hộ như các lực lượng PCCC và CHCN vẫn hay dùng hiện nay trên phạm vi toàn quốc, những người lính cứu hộ sẽ được tiếp cận với công nghệ mới mà vẫn đem lại nhiều lợi ích cho họ. Trước hết, loại bỏ được dây thủy lực khiến thao tác cứu hộ trở nên bớt rườm rà và công tác vận hành sẽ thuận tiện và dễ dàng hơn rất nhiều. Các đội cứu hộ có thể tiếp cận với những khu vực chật hẹp như trong ngõ, trong nhà mà không cần phải mang vác cồng kềnh theo máy cấp thủy lực hay lo lắng dây xoắn trong quá trình vận hành. Bên cạnh đó, thiết bị của Edilgrappa được gắn ắc quy không chổi than. Hiện nay đây là thiết bị duy nhất trên

thị trường sở hữu công nghệ này, giúp cho thiết bị hoạt động với công suất lớn hơn, êm hơn và không phát ra tia lửa trong quá trình sử dụng. Điều này đặc biệt quan trọng khi hoạt động cứu hộ trong môi trường có khí ga hoặc chất dễ cháy.

Về mặt kỹ thuật, model F180N BO có trọng lượng nhẹ với chỉ hơn 20 kg, phù hợp với thể trạng của người Việt Nam. Lực cắt của thiết bị này lên đến 94 tấn, có thể xử lý được hầu hết các vật liệu kim loại hiện nay tạo nên xe hơi, ví dụ như các thanh tiết diện tròn có đường kính 30mm. Ngoài ra, thiết bị cắt của Edilgrappa có độ mở 181mm, vậy nên các thanh trụ cột A hay B trên các phương tiện hiện nay không thể làm khó con “át chủ bài” của hãng sản xuất của Ý này.

Với những đặc điểm ưu việt kể trên, hy vọng rằng công nghệ ắc quy mới sẽ giúp những người lính được tiếp cận với giải pháp cứu hộ tiên tiến, mạnh mẽ và hiệu quả hơn.

## HƯỚNG DẪN KỸ NĂNG THAO TÁC

# PHƯƠNG ÁN CẮT BỎ NÓC XE TRONG HOẠT ĐỘNG CỨU HỘ GIAO THÔNG

Người ta thường nói cuộc đời là tổ hợp của những sự chọn lựa. Quả thật là như vậy. Mỗi một quyết định mà chúng ta đưa ra, dù lớn hay nhỏ, đều có thể dẫn ta đến một ngã rẽ khác nhau trên con đường mà ta đang đi. Đối với người lính cứu hỏa hay lính cứu hộ, lời khẳng định trên càng trở nên đúng đắn hơn bao giờ hết. Một vết cắt trượt, một chút sơ sẩy hay một chút lúng túng trong những thao tác cũng có thể định đoạt chuyện sinh tử của một hay nhiều con người. Bởi vậy, với những chàng trai đã chọn theo nghiệp này, họ cần phải được trang bị kiến thức cũng như tinh thần và bản lĩnh vững vàng để đưa ra những sự lựa chọn sáng suốt tại thời điểm cam go nhất. Như đã đề cập trong bài "Hoạt động cứu hộ trong các tai nạn xe ô tô: Bật nóc xe hay Tháo bỏ cửa xe?" ở Bản tin Công nghệ PCCC & CNCH tháng 09/2018, sự linh hoạt trong các thao tác là một yếu tố không thể thiếu trong hoạt động cứu hộ. Đứng trước tình huống nạn nhân bị mắc kẹt trong xe, lính cứu hộ sẽ có hai sự lựa chọn để hành động: Bật nóc xe hoặc Tháo bỏ cửa xe. Bài viết này sẽ tập trung vào phương án đầu tiên để những người lính có thêm cơ sở và căn cứ để đưa ra quyết định chính xác nhất.



*Nếu được thực hiện đúng cách, cắt bỏ nóc xe là một phương án rất nhanh gọn và hiệu quả. Ảnh: Youtube.*



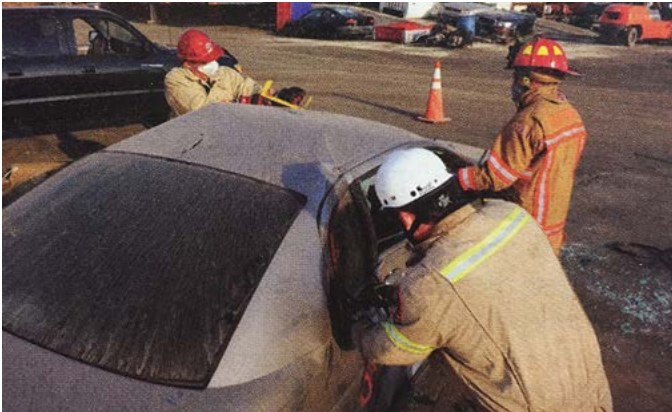
*Cắt bỏ nóc xe là một phương án cứu hộ mà những người lính luôn phải cân nhắc. Ảnh: Shropshire*

Cần phải nói rằng tháo bỏ nóc xe là một trong những phương án nhanh gọn nhất để tiếp cận và giải cứu nạn nhân. Với phương án này, không gian cứu hộ sẽ trở nên rộng mở hơn cho cả nhân viên cứu hộ lẫn thiết bị cứu hộ, khả năng quan sát tình trạng mắc kẹt của nạn

nhân rõ ràng hơn, đồng thời công tác đưa người bị nạn ra ngoài cũng dễ dàng hơn và hạn chế rung lắc do được hỗ trợ bởi tấm ván cố định sau lưng nạn nhân. Tuy nhiên, bên cạnh đó, khi tháo bỏ nóc xe, sẽ có những vấn đề mà chúng ta sẽ gặp phải, như cắt phải xylanh điều chỉnh dây an toàn. Khi đó, cách đơn giản nhất là chúng ta nên cắt vị trí bên trên hoặc dưới những bộ phận đó. Đặc biệt lưu ý, khi cắt trụ của nóc xe, lưỡi cắt của thiết bị cắt thủy lực phải vuông góc với vật bị cắt, nếu không lưỡi cắt sẽ bị bẻ gãy hoặc thao tác cắt sẽ không thành công. Ngoài ra, các chuyên gia cũng khuyến cáo rằng các nhân viên cứu hộ nên cắt phần dưới của trụ để hạn chế những phần kim loại nhô ra khỏi trụ gây nguy hiểm cho người xung quanh. Với trụ sau khung xe, có rất nhiều sự lựa chọn khác nhau trong thao tác cắt. Trụ sau khung xe gồm rất nhiều kích cỡ và hình thái đa dạng, mà độ mở của thiết bị cắt thủy lực thường bị hạn chế, do vậy phải mất một vài lần cắt trụ này, ta mới có thể thành công. Một trong những cách hiệu quả nhất để giải quyết vấn đề nan giải này, đó chính là sử dụng thiết bị cắt cắt hai bên của trụ rồi đặt đầu banh của thiết bị banh mở vào vết cắt sao cho vuông góc với trụ để ép, tạo điều kiện thiết bị cắt thực hiện thao tác cắt trụ cuối cùng. Nếu được thực hiện đúng cách, thao tác này sẽ giúp lính cứu hộ không phải tốn thời gian cắt trụ nhiều lần mà chưa chắc kết quả đã như ý muốn.

Để tháo bỏ nóc xem hãy thực hiện theo các bước sau:

**1.** Các nhân viên cứu hộ phải được trang bị dụng cụ và quần áo bảo hộ, bao gồm mũ và kính bảo hộ. Rà soát và quan sát xung quanh hiện trường để tránh những rủi ro có thể xảy đến. Giữ cố định xe. Bảo đảm an toàn cho nạn nhân trong xe bằng cách trùm chăn lên người để tránh những mảnh kính văng ra rồi sau đó tháo bỏ toàn bộ kính trên xe.



**2.** Ngắt kết nối ắc quy 12V trên xe nếu có thể tiếp cận được khoang động cơ. Kiểm tra các bộ phận bên trong trụ và rìa nóc xe như xylanh túi khí, dây an toàn hoặc thanh điều chỉnh dây an toàn. Theo đúng thứ tự, các nhân viên cứu hộ sẽ cắt lần lượt trụ khung cửa trước, trụ giữa khung xe và trụ sau cửa xe, phụ thuộc vào vị trí của nạn nhân. Các nhân viên cứu hộ cần phải được bố trí ở cả hai bên xe để hỗ trợ nâng nhắc nóc xe khi đã được cắt. Càng nhiều nhân lực có mặt để thực hiện thao tác này thì công việc càng trở nên nhanh gọn và hiệu quả. Thực hiện thao tác cắt trụ trước, thiết bị cắt cần phải tạo với trụ một góc 90 độ.



**3.** Tiếp theo, cắt trụ giữa khung xe. Kiểm tra hệ thống dây an toàn bên trong trước khi cắt và nếu có thể, ta cần tránh cắt vào vị trí này. Trước khi thực hiện thao tác cắt, một nhân viên cứu hộ khác cần phải được bố trí bên cạnh người cắt trực tiếp để đỡ nóc xe.



**4.** Sau đó, ta chuyển sang cắt trụ sau cửa xe. Nếu trụ này lớn hơn so với độ mở của thiết bị cắt, tiến hành cắt hai bên trụ.



**5.** Đặt đầu banh của thiết bị banh mở thủy lực trong trạng thái mở vào vết cắt đó sao cho vuông góc với trụ sau. Sau đó, đóng thiết bị banh để ép vết cắt vào, tạo điều kiện thực hiện thao tác cắt cuối cùng. Do trụ sau rỗng, vậy nên cần đảm bảo rằng đầu banh của thiết bị banh mở xuyên qua được lớp vỏ trong của trụ để vết cắt được hiệu quả.



6. Cắt phần kim loại còn lại của trụ sau.



7. Các thành viên trong đội mang nhiệm vụ đỡ nóc xe vẫn giữ nguyên vị trí, trong khi nhân viên cứu hộ thực hiện trực tiếp tiếp tục sang bên kia của xe để thực hiện các thao tác tương tự. Trước khi cắt trụ cuối cùng, để tránh trường hợp nóc xe bị trượt hoặc sập một cách đột ngột, cần phải đảm bảo rằng các thành viên khác luôn trong tư thế sẵn sàng đỡ nóc xe.



8. Tùy thuộc vào chỗ ngồi của nạn nhân, ta có thể bắt đầu nhấc nóc từ phía trước hoặc phía sau xe. Để tránh sai lệch trong việc truyền thông tin hay nóc xe bất ngờ trượt khỏi vị trí, cả đội cần phải phối hợp với nhau một cách nhịp nhàng, tốt nhất nên có một người ra hiệu để mọi người cùng lúc thực hiện thao tác này. Sau cùng, đặt nóc xe ra khỏi hiện trường.



## NHỮNG THIẾT BỊ VÀ DỤNG CỤ CHÍNH CẦN CÓ



### THIẾT BỊ CẮT CHẠY BẰNG ẮC QUY F150

Trọng lượng: 19 kg  
 Kích thước cắt mở tối đa: 145 mm  
 Lực cắt: 40.2 tấn



### THIẾT BỊ BANH MỞ CHẠY BẰNG ẮC QUY MCD360

Trọng lượng: 19 kg  
 Kích thước banh mở tối đa: 625 mm  
 Lực banh mở: tối đa 13.4 tấn

## TRUYỆN NGẮN: MẶT TRỜI CỦA CON

Kinhhtedoithi - Diệp Vân muốn gửi lại quá khứ nơi thành phố tỉnh lẻ để về Hà Nội an yên với việc học và ước mơ. Nỗi ám ảnh đôi khi vẫn trôi lên, lấn át tâm trí, thọc bàn tay của nó vào quả tim cô gái.

Xóm trọ có những người bạn nghị lực khiến cô vui hơn. Nhất là Nhiên, cô gái ở đất Thành nam nhí nhảnh nhưng sống nội tâm, luôn biết quan tâm đến người khác. Hai cô chơi thân, cùng phòng, mỗi khi có tâm sự, liền rủ nhau đi cà phê, nghe nhạc không lời cho nhẹ lòng. Nhiên đang yêu. Tình yêu có vị đắng, ngọt và cả mùi nồng nặc nghèo nàn của xóm trọ.

Có lẽ Diệp Vân sẽ khép mình như cô từng nhủ, rằng sẽ yêu khi học xong sư phạm, nếu chiều đó Hải không đến. Hải là bạn cùng lớp với Tuấn trọ trong xóm Cô Hương trong ngõ chợ Khâm Thiên này. Diệp Vân đun nước, ấm bị chập điện, cháy lan sang đồng báo cũ. Chỉ thế thôi khói đã bốc ngùn ngụt, xóm trọ đã nháo nhào. Khi đó Hải nhanh chóng với lấy chiếc chiếu cũ, xông vào chụp đê lên đám cháy. Đám cháy tắt ngóm. Xóm trọ rất cảm kích trước hành động nhanh tay nhanh trí của Hải.

Đám cháy nhỏ đã tắt, nhưng lại bùng lên trong lòng Diệp Vân ngọn lửa. Chuyện tình cảm lạ lắm, dẫu đã bùng lại, nhủ lòng chỉ mở ra đúng lúc, nhưng do hoàn cảnh, khi chưa kịp nghĩ nó đã mở tự bao giờ. Diệp Vân ngã lòng trước vẻ lãng tử của Hải. Trong đôi mắt Hải, cô thấy óng ánh giống đôi mắt người bạn cùng cấp III mà cô thích. Và mắt cả hai rất giống mắt bố cô. Bố cô đã hy sinh trong lần làm nhiệm vụ chữa cháy một nhà kho ngoài rìa thành phố tỉnh lẻ. Bố là mặt trời của mẹ con cô. Ông mất đi gửi lại cả một vùng luyến tiếc. Năm ông mất cũng là khi người bạn trai cùng lớp tuyên bố có người yêu mới. Dẫu chỉ là thời cấp sách, tình yêu tuổi học trò non nớt mộng mị, nhưng cũng đã tạo cho cô một vết xước. Dẫu mẹ vẫn ở thành phố đó làm lụng, nuôi cô và em trai ăn học, nhưng Diệp Vân rất ngại về. Cũng bởi thành phố đó gắn quá nhiều kỷ niệm tuổi học trò, sẽ gợi lại trong cô về vết xước. Vả lại cô sợ phải nhìn thấy đôi mắt u uẩn vì tiếc nhớ bố. Bố là cảnh sát phòng cháy chữa cháy, niềm tự hào của cả gia đình. Cô còn nhớ rất rõ, bố vẫn nựng hai chị em: “Các con và mẹ là mặt trời bừng sáng của bố. Đời bố có một mặt trời ở

trên cao kia, và ba mặt trời nhỏ trong tổ ấm”. Cô cũng đùa bố: “Bố cũng là mặt trời của ba mẹ con”. Rồi ba bố con hòa theo: “Nhà ta có cả thủy bốn mặt trời!”. Những hình ảnh đó như thước phim quay chậm, đẹp và đáng yêu. Cuộc sống sẽ tuyệt hơn rất nhiều nếu còn bố và được bố chăm sóc, thương yêu cho đến khi con gái về nhà chồng và cả những năm tháng sau đó. Nhưng bố đã đi rồi...

Bây giờ Hải đánh thức cảm xúc trong cô. Hà thành khoác màu áo tình khô. Thời sinh viên ngập tràn cảm xúc mới lạ. Hồ Tây có những chiều đẹp và ngọt như rót mật. Cô thên thang mở lòng. Bây giờ thời sinh viên công nghệ cũng thay đổi nhiều hơn xưa, nhưng sự lãng mạn thì thời nào cũng cần. Hải mạnh mẽ và có ý chí. Cô nghĩ vậy. Nhưng đó chỉ là cô nghĩ thôi. Cô yêu khi chưa hiểu nhiều về Hải, đến khi hiểu ra thì đã muộn. Hải sống với hai thế giới, hai con người. Hải đã giúp cô dập tắt một đám cháy nhỏ, thổi bùng lên trong cô ngọn lửa yêu, rồi giờ đây lại thiêu đốt cô bằng áp lực và sự tức tưởi. Rượu chè và lối sống buông tuồng đang bóc lột ở Hải những điều còn sót lại của một chàng sinh viên con nhà giàu chịu chơi. Hải còn nướng đời mình trong lô đề và sắc dục. Cô rất muốn Hải nghĩ lại, nên khuyên nhủ, nhưng mọi lời nói của Diệp Vân đều bị bỏ ngoài tai. Hải không dừng lại được nữa. Đành đường ai nấy đi.

\*\*\*

Tình yêu của Diệp Vân với Hải đến khá nhanh, rồi lại tắt nhanh chóng. Tắt nhanh như đốm lửa nhỏ ngày nào Hải dập giúp cô ở xóm trọ sinh viên. Cô đổi số điện thoại, chuyển nhà trọ để không bao giờ gặp Hải nữa. Cô nghĩ nên để quá khứ ngủ yên, đừng trở dậy làm phiền. Chao ôi. Cô cứ nghĩ đó là người có thể khóa lấp nỗi muộn phiền cho đứa con gái xa mẹ, xa quê và lòng chi chít tâm trạng. Nhưng rồi cô đã lầm. Về bề ngoài của Hải đánh lừa cô. Không biết gã đã đánh lừa bao nhiêu cô gái khác.

Diệp Vân say sưa với chuyện học. Lòng cô nhủ phải học tốt để thực hiện ước mơ. Sẽ chẳng bao lâu nữa mà đi thực tập. “Có lẽ mình sẽ về một tỉnh lẻ nào đó, bình yên xin dạy học, rồi may mắn thì lấy một người trai bình dị ở nơi đó. Cuộc sống không cần giàu sang, chỉ cần vui vẻ, biết chăm lo cho nhau, vậy là ổn lắm rồi”, cô nghĩ.



Minh họa: Quỳnh Hoa

Mãi mê, nhưng cũng thấy trống vắng đến nao lòng. Nhiên đi học thêm về, nhí nhảnh òa ra bất ngờ sau cánh cửa phòng, Diệp Vân giật thót.

Cô gái này bao giờ cũng muốn làm người khác bất ngờ. Mặt nó đúng là không thể buồn được.

- Ê, cà phê nhé?

- Tiền đâu mà liên tục cà phê? - Diệp Vân gặng hỏi.

- Hôm qua mới lĩnh tiền công gia sư mà.

Quán cà phê khá rộng. Khách vừa bình dân vừa sang trọng. Bên kia có mấy chị cứng tuổi nõn nà trắng. Nhìn mặt là thấy hiện ra sự no đủ nhàn rỗi. Mấy cô nhân viên đeo kính, nhìn là biết sinh viên làm thêm. Thành phố thật rộng lượng, không đủ sức cho tất cả mỗi người một sự ấm êm, nhưng luôn tạo điều kiện để ai cũng có thể làm việc, trang trải cuộc sống. Ngay Diệp Vân và Nhiên cũng chọn cho mình công việc phù hợp để vừa học, vừa kiếm thêm tiền rau dưa, váy áo cho mình, đỡ gia đình phần nào.

Khi quay về thì thấy xe cứu hỏa rầm rập chạy. Bên kia khói đen tuôi ra cuồn cuộn, dòng người nhốn nháo. Lại có cháy. Mấy năm qua thành phố xây dựng nhiều, cháy nổ cũng thật nhiều. Cô rủ lòng thảng thốt nhớ đến bố. Người lính như bố cứ lao mình vào đám cháy, phun nước, làm đủ mọi cách để giảm thiểu thiệt hại về người và của cho cộng đồng. Cô và Nhiên đâm lo. Đám cháy ở phía xóm trọ. Hai cô gái nháo nhào chạy về phía đó. Đến đầu đường, công an đang ngăn dòng người lại để những người lính cứu hỏa tác chiến. Cuộc chiến với giặc lửa luôn khốc liệt. Những người lính đang căng mình ra với không khí khẩn trương. Khói xẹt vào mũi hai cô, ngọt ngọt. Nghe nói là cháy một xưởng làm bún trong ngõ lớn. Đám cháy đã lan sang hai nhà dân. May thay đám cháy chưa lan đến xóm trọ.

Diệp Vân thầm ước đừng có thiệt hại về người. Còn thiệt hại về của thì chắc chắn rồi. Chẳng hiểu sao cô sợ

mất mát vì giặc lửa, dù mất mát đó là của người khác chứ không phải của gia đình cô. Nhưng cô thấm thía nỗi mất mát, khi cuộc sống đang quá ư hạnh phúc, thì giặc lửa đã cướp mất cha cô, đẩy cô vào nỗi hoang mang. Cô vẫn mơ thấy gương mặt hiền lành của bố, một người tình cảm trong cuộc sống nhưng cương quyết và tận tụy trong chiến đấu với giặc lửa.

Ở đây cô cũng thấy những chiến sĩ ngoan cường như vậy. Nhà cao tầng, thấp tầng, khu dân cư, hay khu ổ chuột đều có thể bị cháy. Ở chỗ nào cũng có cái khó và cần lắm sự nhiệt tâm của người lính cứu hỏa.

Vì sốt ruột nên Diệp Vân đã tiến đến rất gần nơi các chiến sĩ đang chữa cháy. Một chiến sĩ chiến đấu ở vòng trong bị tẩm lợp rơi xuống, va vào gậy chấn thương. Đồng đội hô anh ra ngoài, nhưng anh vẫn kiên trì bám trận địa. Sau đó lộn khói đen chồm ra, trùm lên anh. Anh lui lại phía sau, thấm mệt. Một đồng đội thay chỗ. Anh lao ra ngoài thở. Anh va vào Diệp Vân. Diệp Vân ngã. Anh vội đỡ cô dậy: "Em không sao chứ?". "Em không sao".

Mặt anh có phần bị lửa lẹm vào. Vai anh chảy máu. Anh dừng tay. Lúc ấy cán bộ y tế có mặt trực chiến nếu có người bị thương thì cấp cứu. Anh được băng vết thương. Diệp Vân nhìn thấy đôi mắt anh giống bố mình. Phải rồi. Cả khuôn mặt, vóc dáng. Làm sao có người giống bố cô thế?

Băng bó xong, người lính cứu hỏa lại xông vào chữa cháy. Ngọn lửa bị dập tắt hẳn ngay sau đó không lâu, không có thiệt hại về người... Khi đoàn rút, Diệp Vân cứ vẫn lơ nghĩ đến người lính cứu hỏa giống bố mình. Cô định đuổi theo, nhưng lại thôi. Cô kịp biết đơn vị người đó đang công tác.

Hai hôm sau, chẳng hiểu điều gì xui khiến, Diệp Vân đã tìm đến đội của chàng lính cứu hỏa giống bố mình. Thật may là gặp được ngay. Điều gì đã giúp cô gặp anh dễ vậy? Anh lính cũng dễ nhận ra cô gái hôm đó mình sơ ý va vào, làm ngã. Họ đã có buổi trò chuyện ở quán cà phê trên con phố kế bên. Anh tên Dũng, một người khá dễ gần.

Diệp Vân chia sẻ chuyện gia đình. Bố cô mất năm nào, vì sao trong niềm thốn thức. Dũng cũng có bố bị thương khi làm nhiệm vụ. Giờ ông đã nghỉ hưu. Ông là tấm gương sáng cho Dũng, để sau này anh đã gắng gỏi học tập, nối nghiệp bố.

Cả hai người không hiểu vì sao Dũng giống bố Diệp Vân đến vậy. Cô cho Dũng xem ảnh bố và chính anh phải thốt lên: "Quá giống!".

\*\*\*

Diệp Vân thừa với mẹ đã yêu chàng lính cứu hỏa ngoài thành phố. Mẹ cô cũng bất ngờ khi chia sẻ hình ảnh của chàng trai. Hình như chính bố cô sắp đặt chuyện này. Ở bên Dũng, cô thấy an lòng và không còn day dứt mỗi khi nghĩ về bố. Cô có cảm giác bố đang hiện diện ở bên mình. Còn Nhiên, cô bảo Diệp Vân hãy cân nhắc kỹ về lựa chọn mình. “Đời lính cứu hỏa chẳng biết đâu mà lần”. Khi thấy bạn cương quyết bảo vệ tình yêu, Nhiên

nói: “Vậy hãy làm theo con tim mạch bảo”.

Cô đã gặp Dũng trong một đám cháy lớn, rồi duyên đến. Cô mong tình yêu được thắp từ mối duyên ấy đủ để thổi lên một sự kết hợp viên mãn. Cô chấp nhận lấy người chồng luôn phải đương đầu với hiểm nguy. Điều đó khiến Dũng an tâm công tác. Một cuộc trầu cau đã diễn ra. Diệp Vân thốt lên: “Có lẽ bố đã tác thành chuyện này. Bố là mặt trời của con!”.

HẢI MIÊN

## LÍNH CỨU HỎA CHẲNG PHẢI SIÊU NHÂN ĐÂU LÊ NGỌC

Lính cứu hỏa chẳng phải siêu nhân đâu  
Cũng bình thường như bao con người khác  
Cũng sợ sệt vẫn đôi lần nhút nhát  
Nhưng yêu nghề quyết chẳng ngại hiểm nguy

Thân làm lính đã có lúc nghĩ suy  
Phút nguy nan, tử thần đang kề cận  
Bỗng hoang mang trong nỗi niềm sợ hãi  
Vẫn dặn lòng cố gắng để quên đi

Bởi hiểm nguy nào đâu có sá chi  
Khi tình yêu nhuộm xanh than màu áo  
Khi nhiệt huyết thắp thêm lửa trái tim  
Gửi yêu thương qua chiếc xe màu lửa

Xe bon bon, xe chạy suốt đêm ngày  
Trông cho ai những đêm dài ngon giấc  
Để cho ai những đêm dài thao thức  
Nở nụ cười lại hướng về ngày mai

Gian khổ thế, lính có phải siêu nhân  
Dẫu bình thường như bao nghề giản dị  
Chẳng hình tượng mà sâu trong đáy mắt  
Thành siêu nhân chẳng quản những hy sinh

Sự hy sinh – vinh quang suốt đời lính  
Nguyện hết mình sống trọn từng phút giây  
Giữ bình yên cho cuộc sống hôm nay  
Để ngày mai lửa đời thôi rực cháy.

Thông tin được phát hành nhằm mục đích giới thiệu tới người đọc những tin tức về các công nghệ mới, các quy định pháp luật mới, các sản phẩm mà công ty NDTC làm đại diện và phân phối độc quyền, phù hợp với đặc thù của Việt Nam, các thông tin hướng dẫn sử dụng và bảo quản sản phẩm, các câu chuyện về người lính cứu hỏa, v...v... Thông tin sử dụng được trích dẫn từ các bản tin của các Nhà sản xuất mà công ty NDTC làm đại diện và phân phối độc quyền, các cơ quan quản lý nhà nước về PCCC & CNCH, các trang thông tin trong nước, v...v... và chỉ nhằm mục đích tham khảo.

Chúng tôi hy vọng những bản tin định kỳ này sẽ góp một phần nhỏ bé giúp các cán bộ chiến sĩ của các lực lượng PCCC & CNCH quả cảm có thêm thông tin để phục vụ cho công việc đầy khó khăn gian khổ nhưng cũng rất vẻ vang và đáng tự hào. Bản tin Thông tin công nghệ PCCC & CNCH được đăng tải chính thức trên website của Cục Cảnh sát PCCC & CNCH: [www.canhsatpccc.gov.vn](http://www.canhsatpccc.gov.vn) hoặc Cảnh sát PCCC thành phố Hà Nội: [www.canhsatpccc.hanoi.gov.vn](http://www.canhsatpccc.hanoi.gov.vn)

Ý kiến đóng góp và thông tin có thể gửi cho Nhóm biên tập theo địa chỉ bưu điện dưới đây. Xin chân thành cảm ơn!

#### Liên hệ:

**Trụ sở chính:** Tầng 1, Trung tâm Quốc tế, 17 phố Ngô Quyền, Quận Hoàn Kiếm, Hà Nội, Việt Nam

**Điện thoại:** (+84.24) 3938 8628 - 3938 8629

**Số fax:** (+84.24) 3938 8627

**Email:** [headoffice@ndtcgroup.com.vn](mailto:headoffice@ndtcgroup.com.vn)

**Website:** <http://www.ndtctrading.com.vn>

<http://www.ndtcgroup.com.vn>

#### Thư ngỏ

Đối với ban lãnh đạo và toàn thể cán bộ, nhân viên của Công ty TNHH Thương mại và Dịch vụ Kỹ thuật NDTC (Công ty thành viên của NDTC Group), hoạt động trong lĩnh vực ứng dụng công nghệ và phương tiện, trang thiết bị PCCC & CNCH không đơn thuần là một công việc kinh doanh, cũng không phải chỉ là một nghề nghiệp, mà là một sứ mệnh. Với mong muốn được góp sức vào quá trình ứng dụng và trang bị những công nghệ và trang thiết bị tốt nhất, nhằm hỗ trợ các cán bộ, chiến sĩ và các đội PCCC & CNCH có được những phương tiện chữa cháy và cứu hộ hiệu quả nhất, góp phần giảm thiểu thiệt hại về con người và tài sản trong những vụ hỏa hoạn, cũng như có được những thiết bị bảo vệ và bảo hộ tốt nhất khi phải đối mặt với những hiểm nguy có thể đe dọa đến tính mạng khi tham gia chữa cháy hoặc thực hiện công tác cứu hộ.

Với mong muốn đó, chúng tôi hy vọng rằng, thông qua ấn phẩm "Thông tin Công nghệ Phòng cháy Chữa cháy và Cứu nạn Cứu hộ" này, các quý vị lãnh đạo, cán bộ và chiến sĩ của các lực lượng PCCC & CNCH có thể tham khảo những thông tin mới nhất về công nghệ và các sản phẩm PCCC & CNCH, các thông tin nghiệp vụ hữu ích và cùng nhau chia sẻ những câu chuyện ý nghĩa và cảm động về sự hy sinh của người lính cứu hỏa.

Công ty TNHH Thương mại và Dịch vụ Kỹ thuật NDTC xin được gửi tới các quý vị lãnh đạo, cán bộ và chiến sĩ của các lực lượng PCCC & CNCH lời kính chúc sức khỏe, hạnh phúc, thành công và luôn hoàn thành tốt sứ mệnh cao cả của mình.

#### Nguyễn Đỗ Tùng Cương Chủ tịch công ty

NDTC.Trading  
(Công ty thành viên của NDTC Group).



© 2010-2011 Bản quyền thuộc về công ty TNHH Thương mại và Dịch vụ Kỹ thuật NDTC

Công ty NDTC là đại diện thương mại độc quyền tại Việt Nam của các Nhà sản xuất hàng đầu thế giới trong lĩnh vực Công nghệ Phòng cháy Chữa cháy và Cứu nạn Cứu hộ:

