

NDTC Trading

Đại diện Thương mại độc quyền tại Việt Nam của Tập đoàn

 **rosenbauer**

THÔNG TIN CÔNG NGHỆ PHÒNG CHÁY CHỮA CHÁY



MỤC LỤC

- Dòng xe chữa cháy ET với thiết kế tùy theo yêu cầu (2)
- Bộ dây đai cứu hộ trên cao của Rosenbauer (3)
- Sử dụng thiết bị chiếu sáng trong công tác PCCC (4-5)
- Đèn pin dành cho công tác PCCC & CNCH (6)
- Hệ thống PCCC trong nhà máy tái chế rác (7-8-9)
- Truyện ngắn: Mặt trời ở lại (10-11)

DÒNG XE CHỮA CHÁY ET VỚI THIẾT KẾ TÙY THEO YÊU CẦU

Hơn 150 năm nay, Rosenbauer vẫn luôn được coi là thương hiệu lĩnh ấn tiên phong trong ngành phòng cháy chữa cháy. Hãng vẫn luôn sở hữu cho mình những sản phẩm chất lượng nhất, mạnh mẽ nhất và cạnh tranh nhất về mọi khía cạnh. Không những vậy, trí tuệ, chất xám và khả năng sáng tạo vô bờ bến của những con người hàng ngày hàng đêm nghiên cứu nơi đây còn được phát huy tối đa để cho ra đời những siêu phẩm ưu việt dành cho người dùng. Sau những dòng xe AT, CL hay CBS vốn đã tạo được dấu ấn đậm nét trong lòng khách hàng bao năm qua, vào giữa năm 2016 này, Rosenbauer sẽ cho ra mắt thị trường toàn cầu một dòng xe hoàn toàn mới và kế thừa những tinh hoa của “đàn anh” đi trước: Dòng xe sở hữu công nghệ thiết kế hiệu quả tùy theo yêu cầu (Efficient Technology, hay còn gọi tắt là ET).



Gần tương tự với dòng xe CBS được thiết kế tùy theo yêu cầu, dòng xe ET được xây dựng dựa trên thiết kế cấu trúc nhôm trọng lượng nhẹ và có thể được đặt hàng theo đúng cấu hình mà các lực lượng phòng cháy chữa cháy mong muốn sao cho phù hợp và chính xác nhất đúng với nhu cầu của họ. Bởi vậy, những chiếc xe có thể được sản xuất ra với những hệ thống chữa cháy vô cùng giản đơn, những đầu xả được vận hành bằng tay hay cả hệ thống không cần phải được kiểm soát bằng điện tử nữa. Tuy nhiên, với riêng Rosenbauer, chỉ có những công nghệ chữa cháy chất lượng hàng đầu mới được đi vào công đoạn sản xuất.

Dòng xe ET gồm những chiếc xe chữa cháy có trọng lượng từ 12-20 tấn, có thể được đặt trên những nền xe nổi tiếng từ trước đến nay, từ MAN, Mercedes-Benz

cho đến Volvo, Scania, từ Renault cho đến hãng xe nền của riêng Rosenbauer là Commander. Hơn thế nữa, dòng xe này có khoảng cách giữa hai trục vô cùng đa dạng, có hoặc không có bộ truyền động đến tất cả các bánh xe, sử dụng bất kỳ loại động cơ nào (thậm chí động cơ đáp ứng tiêu chuẩn Euro 6). Ngoài ra, cabin có thể được thiết kế theo dạng cabin đôi hoặc cabin đơn tùy nhu cầu, bao gồm cửa vào cùng nội thất bên trong như là dãy ghế và các ngăn chứa v.v...



Những chiếc xe ET được trang bị đặc biệt với các loại bơm chữa cháy tích hợp được sở hữu chứng nhận EN1028 và NFPA1901 của Rosenbauer. Lưu lượng bơm vào khoảng 4.500 lít/phút tại áp suất 10 bar, hoặc 400 lít/phút tại 40 bar (NH45), trong khi đó téc nước có dung tích tích lên tới 5.500 lít. Hơn nữa, bơm còn có thể được hỗ trợ bởi hệ thống trộn trước FIXMIX hay hệ thống trộn cao áp AQUAMATIC. Trên xe ET, các cuộn vòi phản ứng nhanh cũng được bố trí một cách khoa học, bộ phận điều khiển nước/bọt bằng tay được lắp đặt ở trên nóc xe hoặc trong thân xe, hệ thống khớp nối được cung cấp sao cho phù hợp với tất cả các quốc gia. Theo yêu cầu, dòng xe ET có thể được thiết kế để vận hành hệ thống chữa cháy bằng tay cũng như bằng hệ thống điều chỉnh áp suất bơm tự động LCS 2.0 trừ danh.

Tại hội trợ thương mại ngành PCCC ở Ba Lan từ ngày 09/06 đến 11/06/2016, ET sẽ chính thức được ra mắt thị trường. Hy vọng với dòng xe mới này, một lần nữa Rosenbauer sẽ tiếp tục làm hài lòng người dùng cũng như hoạt động hiệu quả trong công tác cứu hỏa, cứu người.

BỘ DÂY ĐAI CỨU HỘ TRÊN CAO CỦA ROSENBAUER

Những năm gần đây, khi ngành bất động sản quay trở lại giai đoạn phát triển, những tòa nhà thương mại và những khu chung cư cao tầng mọc lên như một điều tất yếu. Từ đó, những hiểm nguy và rủi ro tiềm tàng cũng được tạo ra nhiều hơn. Từ vụ cháy ở tòa nhà Keangnam đến vụ cháy ở chung cư bán đảo Linh Đàm; từ đám cháy tòa nhà CT4A khu đô thị Xa La đến vụ hỏa hoạn ở tầng 18 chung cư Hồ Gươm Plaza, Hà Đông; từ ngọn lửa bùng lên ở chung cư quận Bình Thạnh mới đây đến vụ cháy ở tòa nhà đang được xây dựng dở dang trên đường Lê Hồng Phong, TP. HCM. Hoang mang, ngộp thở và hoảng loạn. Đó chính là cảm giác và tình trạng xảy đến với những người bị nạn trong những giờ phút đứng giữa làn ranh sinh-tử. Bởi vậy, để giải cứu những nạn nhân bị mắc kẹt như vậy, hiện nay nhu cầu sở hữu và sử dụng những dụng cụ và trang thiết bị an toàn dành cho những người lính PCCC và CNCH trên cao càng trở nên cấp thiết hơn bao giờ hết, đặc biệt là những bộ dây đai cứu hộ.



Hiện nay các vụ cháy ở tòa nhà cao tầng ngày càng trở nên phổ biến. Ảnh: Internet

Việc sử dụng bộ dây đai cứu hộ trên cao sẽ đảm bảo an toàn cho các nhân viên PCCC và CNCH hoạt động tại những nơi có độ cao đáng kể như các tòa nhà cao tầng, trên các giàn giáo hay thậm chí là dưới hố sâu. Do các bộ phận của bộ thiết bị này được thiết kế chắc chắn và an toàn, những đội cứu hộ có thể được đưa đến những khu vực cần tiếp cận.

Để sử dụng bộ thiết bị này một cách hiệu quả, người

dùng cần phải được trang bị cho bản thân kiến thức về kỹ năng sử dụng dây. Theo đó, một nhân viên cứu hộ sẽ đóng vai trò leo chính, một thành viên khác trong nhóm sẽ hỗ trợ bằng cách kéo, thả và siết dây sao cho người leo chính lên được độ cao mong muốn. Ngoài ra, lợi thế của bộ thiết bị cứu hộ trên cao cũng giúp giữ cố định nạn nhân tại vị trí cần tiếp cận.



Bộ dây đai cứu hộ trên cao của Rosenbauer đạt tiêu chuẩn DIN 14800-17 và sở hữu trọng lượng 12,5 kg, bao gồm những thiết bị chất lượng cao được thiết kế chuyên dụng cho các hoạt động cứu hộ với độ cao lên tới 30 m.



Bộ dây đai cứu hộ trên cao cơ bản bao gồm:

- 1 đai cứu hộ toàn thân
- 60 m dây cứu hộ đường kính 10.3 mm, lực nâng 20 kN
- 2 băng dây dài 1.5 m, lực nâng 22 kN
- 15 băng dây dài 0.8 m, lực nâng 22 kN
- 15 khóa carabiner khóa vặn, lực nâng 22 kN, màu đen
- 1 khóa carabiner khóa xoay, lực nâng 22 kN, màu đỏ
- 1 dây chữ Y
- 1 túi đựng dây, thể tích 54 lít, màu xanh
- 2 đôi găng tay

SỬ DỤNG THIẾT BỊ CHIẾU SÁNG TRONG CÔNG TÁC PCCC

Trong công tác phòng cháy chữa cháy hay cứu nạn cứu hộ vào ban đêm, Ánh Sáng chẳng khác nào vị thần hộ mệnh với mọi lực lượng chuyên nghiệp. Cách đây hàng chục năm, những người lính cứu hỏa vẫn phải thực hiện nhiệm vụ dưới ánh đèn đường nhá nhem tối và vào lúc đó, ngọn lửa đang hùng hực cháy chính là nguồn sáng duy nhất của họ trên hiện trường. Hẳn nhiều người trong chúng ta có khả năng đi lại không mấy khó khăn trong bóng tối tại ngôi nhà thân quen của mình, nhưng ở một nơi xa lạ, đó là một vấn đề hoàn toàn khác. Khi có ánh sáng, những người lính cứu hỏa sẽ thao tác một cách dễ dàng hơn, họ sẽ tránh vấp phải những chiếc vòi cứu hỏa nằm trên mặt đất hay tự tin và thoải mái di chuyển lên xuống trên các bậc thang. Khi có ánh sáng, các chiến sỹ sẽ được tạo điều kiện thuận lợi trong việc nhận biết tình trạng đám cháy để phát hiện ra những dấu hiệu sớm hiện tượng sụp đổ của tòa nhà. Và khi có thiết bị chiếu rọi hiện trường chuyên dụng, người dân xung quanh có thể nhìn mọi việc một cách rõ ràng hơn, rồi từ đó nhận thức được sự

ngghiêm trọng của tình hình hiện tại để giữ một khoảng cách an toàn. Hiện nay nhiều lực lượng PCCC & CNCH đã trang bị cột đèn chiếu rọi hiện trường trên xe chữa cháy. Tuy nhiên, không phải người lính nào cũng có thể sử dụng và thao tác thiết bị chiếu sáng một cách thành thạo. Bởi vậy, công tác đào tạo cũng như phổ biến chức năng và thông tin kỹ thuật của sản phẩm này vô cùng quan trọng và cấp thiết.



Có thể nói rằng cột đèn chiếu rọi là một trong những phát kiến hữu dụng nhất trong ngành phòng cháy chữa cháy và là một sự bổ sung không thể tuyệt vời hơn cho các xe chữa cháy. Thiết bị này không những hỗ trợ tập trung ánh sáng vào hiện trường mà còn xoay 360 độ xung quanh xe – đây là đặc điểm mà những chiếc đèn được gắn cố định không thể làm được. Ngoài ra, phần lớn các cột đèn đều vươn thẳng lên cao, bởi vậy phạm vi chiếu sáng của chúng cũng rộng hơn, thậm chí cả mái nhà. Hơn thế nữa, cột đèn còn được sử dụng để cảnh báo các phương tiện đang lưu thông trên đường từ xa hay để phát hiện ra các phương tiện ở khu vực nguy hiểm gần với đám cháy mà bình thường ta khó có thể nhìn thấy trong điều kiện ánh sáng hạn chế.

Ngoài cột đèn, các xe chữa cháy hiện nay còn được lắp

đặt dải đèn phía trước cabin. Do nằm ở vị trí như vậy, nhiệm vụ của dải đèn này là chiếu sáng khu vực đằng trước xe mà trước đây chức năng này chỉ thuộc về đèn pha. Bên cạnh đó, hãy luôn nhớ phải bật dải đèn trước khi tiếp cận hiện trường, bởi thao tác này sẽ giúp lính cứu hỏa có thể nhận ra vị trí của những họng nước hay vòi nước nằm trên đường, hay thậm chí là những mảnh vỡ bắn ra để tránh đâm phải dẫn đến gây thương tích không đáng có.



Khi sử dụng cột đèn chiếu rọi, ta cần phải tối ưu hóa phạm vi chiếu sáng. Nói cách khác, độ bao phủ của ánh sáng phải đến từ 6 hướng: 4 hướng xung quanh tòa nhà, trên mái và bên trong nơi những người lính đang thực hiện nhiệm vụ chữa cháy và cứu hộ người bị nạn. Nếu phương tiện chữa cháy được lắp đặt với thiết bị đèn chiếu rọi, ta cần phải kích hoạt những thiết bị này ngay khi xe tiếp cận hiện trường. Nhờ đó, các thành viên trong đội mới có thể nhìn tổng thể tòa nhà cũng như phát hiện ra những rủi ro tiềm tàng từ những nhà xung quanh hay cột điện. Hơn nữa, ta cần phải lưu ý đặt đèn chiếu rọi ở hướng góc của tòa nhà để có được phạm vi chiếu sáng lớn nhất có thể.



Với những điều đã đề cập ở trên, chúng ta hẳn đã nhận ra tầm quan trọng của những thiết bị chiếu sáng dành riêng cho hoạt động PCCC và CNCH. Dù sở hữu kích thước như thế nào, từ cỡ nhỏ như những chiếc đèn pin đến cỡ lớn như cột đèn chiếu rọi, chúng đều góp phần khiến cho công việc của những người lính trở nên hiệu quả và an toàn hơn một cách đáng kể.

Sau đó, những người lính cứu hỏa sẽ đưa thiết bị chiếu sáng vào bên trong tòa nhà. Ta có thể sử dụng những chiếc đèn cầm tay chạy bằng điện với dây cắm dài được gắn vào xe hay là những chiếc đèn chạy bằng pin. Ở trong tình huống cấp bách như vậy, yếu tố nhanh, gọn và dễ sử dụng phải được đặt lên hàng đầu. Bên cạnh đó, một vị trí khác cũng cần phải được chiếu sáng: các lối ra từ tòa nhà. Nếu những người lính bên trong khu vực nguy hiểm mà bị mất phương hướng, có thể chính những ánh sáng chiếu rọi bên ngoài là “kim chỉ nam” giúp họ tìm đường thoát ra...



ĐÈN PIN DÀNH CHO CÔNG TÁC PCCC & CNCH

Từ nhỏ, ta vẫn thường được nghe kể về chiến công thần thánh của tráng sĩ nhỏ con David, khi chàng trai có thân hình tí hon này có thể quật ngã gã khổng lồ Goliath với vóc dáng to lớn vĩ đại chỉ với cung nạng và một hòn sỏi nhọn. Từ đó đến nay, kích thước đầu còn trở thành một tiêu chí để đánh giá khả năng chiến thắng hay hoàn thành nhiệm vụ của con người hoặc một công cụ nào



đó. Công tác phòng cháy chữa cháy và cứu nạn cứu hộ cũng vậy. Trong những nhiệm vụ mà những người lính phải tiếp cận những vị trí có không gian nhỏ hẹp và điều kiện ánh sáng hạn chế như dưới hầm hay trong xe ô tô, nơi những chiếc cột đèn cao lớn và mạnh mẽ lại không đủ linh hoạt để hoạt động, thì những chiếc đèn pin nhỏ gọn lại được coi là người bạn đồng hành hữu ích và không thể thiếu của mọi lực lượng đặc nhiệm. Hiện nay, những “chàng David” như vậy xuất hiện ngày càng nhiều để đáp ứng nhu cầu tăng cao của các đơn vị chữa cháy và cứu hộ. Tuy nhiên, dù vậy, sản phẩm đèn pin L-3000 đến từ nhà sản xuất ADALIT vẫn tạo nên sự khác biệt so với phần còn lại.

Đèn pin ADALIT L-3000 là sản phẩm được nâng cấp hơn và cải thiện hơn về tính năng của đèn pin xoay đầu ADALIT L-2000. Kế thừa những tinh hoa từ “người anh em”, đèn pin ADALIT L-3000 LED vẫn chứng minh được là loại đèn pin sạc sử hữu hiệu suất cao, được thiết kế dành riêng cho các hoạt động chữa cháy và cứu hộ chuyên nghiệp. Đèn pin ADALIT L3000 LED kết hợp giữa khả năng quang học mang tính đột phá cùng màn hình hiển thị kỹ thuật số lớn và thiết kế thanh lịch, được sản xuất theo tiêu chuẩn ATEX cho các khu vực nguy hiểm.

Bên cạnh đó, với cường độ ánh sáng lên đến 200 lumens của L-2000 và 300 lumens của L-3000 Power, khả năng hoạt động trong xe ô tô hay dưới đường hầm nhỏ của các nhân viên cứu hộ và chữa cháy càng được đảm bảo, đặc biệt thiết bị này còn được tích hợp công nghệ đèn LedEngine với các hệ thống điều chỉnh mức sáng và chức năng tăng áp phục vụ công tác chiếu sáng ở những khu vực có khoảng cách xa với tia thẳng. Về thiết kế, L-3000 của ADALIT sở hữu nút bấm điều khiển lớn, tạo điều kiện thuận lợi cho người sử dụng có thể dùng được khi đang đeo găng tay, cũng như tránh sai sót khi điều khiển trong tình huống khẩn cấp. Hơn nữa, trên đầu đèn pin ta có thể thấy màn hình kỹ thuật số hiển thị mức pin theo giờ và phút để nhân viên cứu hộ và chữa cháy có thể chủ động hơn về thời gian trong việc thay thế pin. Ngoài ra, trong công việc mang tính khẩn cấp đặc thù như cứu nạn cứu hộ, sự linh hoạt phải được đặt lên hàng đầu. Thấu hiểu điều đó, đèn pin L-3000 đã được thiết kế sao cho đầu đèn có thể xoay được ở ba vị trí 0°, 45° và 90° để người sử dụng vừa có thể cầm tay cũng như đặt đèn ở một vị trí cố định để chiếu sáng.

Người xưa có câu: “Nhỏ mà có võ”. Với những tính năng đột phá về công suất và thiết kế kể trên, “chàng David” L-3000 quả thực là một thiết bị không thể tách rời với các chiến sĩ phòng cháy chữa cháy và cứu nạn cứu hộ.



HỆ THỐNG PCCC TRONG NHÀ MÁY TÁI CHẾ RÁC



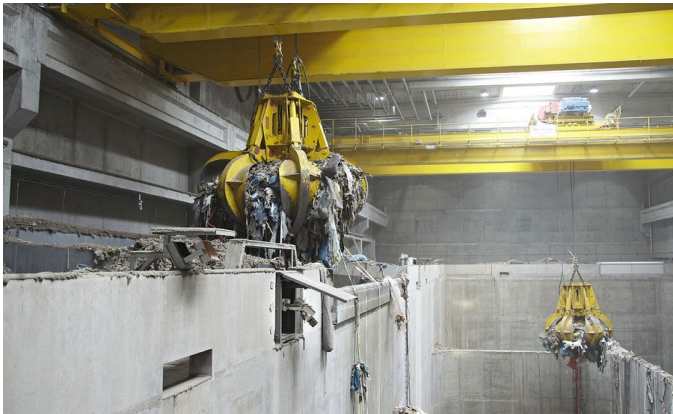
Hiện nay, giặc lửa là một trong những kẻ thù số một của chúng ta, đặc biệt khi thời tiết khí hậu ngày càng nóng lên, khi những ngày trời nắng chói chang như đổ lửa với nhiệt độ lên tới 45°C chẳng phải là một điều gì quá lạ lẫm. Vậy đó, giặc lửa chẳng chừa một ai. Bất cứ nơi đâu có nguồn nhiệt, nơi đó tiềm ẩn rủi ro của sự cháy. Từ nhà dân đến trạm xăng, từ những cửa hàng bán ga cho tới cột điện. Khi bắt cháy, ta có cảm tưởng như không gì có thể ngăn cản được sự lan tỏa của đám lửa đó cả. Nếu bạn muốn tìm một nơi khả năng bắt cháy cao nhất, đó hẳn phải là bãi hoặc kho chứa rác, nơi sở hữu số lượng vật liệu đa dạng nhất mà ta có

thể kể tên. Ở đây, những lần vận chuyển đến và đi của đống rác tạo nên sự tương tác và ma sát lẫn nhau giữa hàng trăm loại vật liệu khác nhau, nhiệt sinh ra rồi đám cháy xảy đến như một điều hiển nhiên mà không cần báo trước. Mới đây thôi, vào đầu tháng 06/2016, bãi rác sinh hoạt tại huyện Lệ Thủy, Quảng Bình cháy âm ỉ trong vòng 10 ngày, gây ra hiện tượng khói lan tỏa và mùi hôi bủa vây hàng trăm hộ dân sống xung quanh. Hay một năm trước đó, người dân ở gần khu bãi rác Phú Hưng, Bến Tre được chứng kiến một vụ cháy ngùn ngụt phủ đen một vùng trời trong cái nắng nóng dữ dội.

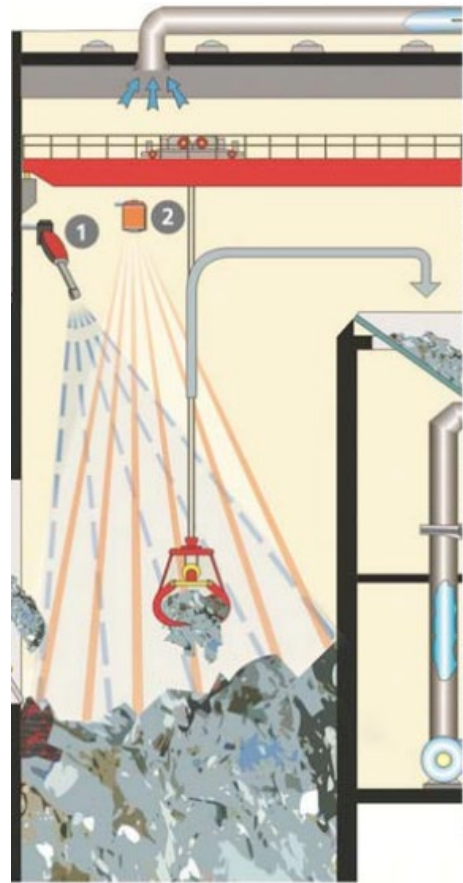
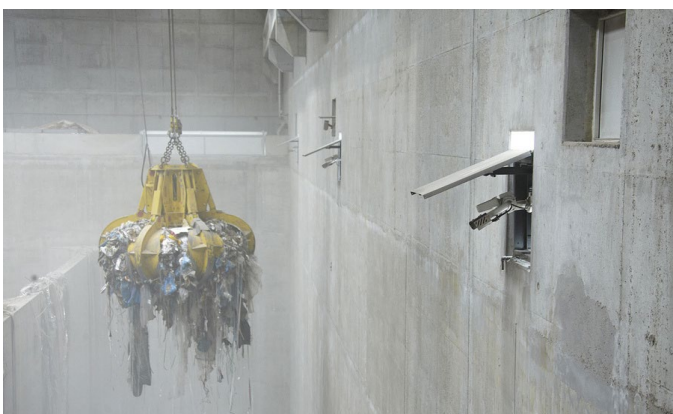


Nguy hiểm là vậy, ô nhiễm là vậy nên các đơn vị chức trách của Châu Âu đã quyết định không sử dụng những bãi rác lộ thiên mà tập trung rác ở trong nhà máy chuyên dụng để tái chế và được hỗ trợ trong công tác phòng cháy, đặc biệt là chữa cháy tối ưu với những hệ thống công nghệ cao, trong đó có những sản phẩm đến từ Rosenbauer. Trong Bản tin Công nghệ PCCC tháng 07/2016 này, chúng ta sẽ đề cập tới nhà máy tái chế rác Spreerecycling tại Hamburg, Đức để tìm hiểu xem cơ chế hoạt động của hệ thống PCCC ở đây như thế nào.

Như đã biết, đám lửa có thể bùng cháy ở trong kho do sự ma sát của những chất liệu khác nhau và để lại những hệ quả không thể lường trước được cho sản lượng của doanh nghiệp cũng như môi trường xung quanh. Bởi vậy, để phòng tránh vấn đề này và để bảo vệ cho nhà máy, một hệ thống chữa cháy cố định đã được bố trí lắp đặt, mà tâm điểm chính là 6 đầu phun nước Rosenbauer kết hợp với hệ thống cảm biến nhiệt để phát hiện ra đám cháy một cách nhanh chóng và kịp thời nhất.



Các thiết bị kiểm soát đám cháy được lắp đặt xung quanh tường của nhà máy để phát hiện ra nguồn lửa với độ chính xác vô cùng cao. Bên cạnh đó, hệ thống cảm nhiệt từ hãng Orglmeister liên tục rà quét không gian xung quanh. Nếu hệ thống cảm biến nhiệt phát hiện ra vị trí nào có mức nhiệt cao bất thường, tọa độ chính xác của vị trí đó sẽ được gửi ngay đến súng phun rồi sau đó hệ thống chữa cháy sẽ được kích hoạt. Từ đó, bơm bắt đầu được vận hành, bọt bắt đầu nở ra, các van được mở và hỗn hợp nước-bọt di chuyển thông qua đường ống và đi tới các súng phun. Sau khi được mở nắp bảo vệ, súng phun nhô ra ngoài và tự động tập trung vào nguồn cháy trong thời gian ngắn. Nắp bảo vệ được lắp để tránh cho súng phun bị ảnh hưởng bởi bụi bẩn cũng như các chất hóa học. Quá trình dập lửa có thể được tiến hành hoàn toàn tự động thông qua hệ thống PYROsmart IR.



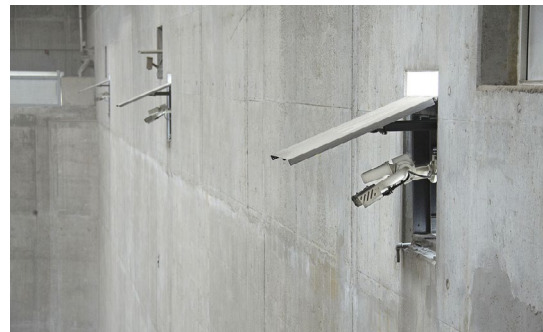
1 Hệ thống súng phun của Rosenbauer trong nhà máy tái chế rác
2 Thiết bị cảm biến nhiệt PYROsmart

Súng phun có thể được điều khiển từ xa một cách dễ dàng và có phạm vi phun xa lên đến 65m. Nhờ có thiết kế nhỏ gọn (chiều rộng chỉ 250 mm, chiều dài 640 mm), súng phun RM15C vô cùng phù hợp với những không gian lắp đặt thiết bị hạn chế như các nhà kho, nhà chứa máy bay hay khoang đáp máy bay trên tàu v.v... Hơn nữa, súng phun này có thể được sử dụng với nước, bọt khí nén CAFS, bọt hay hỗn hợp nước - bọt (ChemCore). Lưu lượng của súng phun cũng là một đặc điểm rất đáng để người dùng lưu tâm khi có thể đạt tới 2.000 lít/phút tại áp suất 10 bar với nước hoặc hỗn hợp nước-bọt. Tại góc quay 30 độ, RM15C sở hữu tầm phun xa lên đến 65m và tối đa 57m tại góc quay 3 độ khi được lắp đặt ở độ cao 15m so với mặt đất.



THÔNG SỐ KỸ THUẬT

Bộ truyền động	Động cơ điện (12V / 24V)
Chất liệu	Hợp kim nhẹ chống mòn
Phạm vi quay vòng	Vận hành bằng tay: tối đa 360 độ Chế độ tự động: tối đa 340 độ
Phạm vi xoay	Tối đa -45 độ đến +90 độ (khi đứng) Tối đa -90 độ đến 45 độ (khi treo)
Khớp nối	DN50
Đầu phun	HSD2000: đầu phun dòng O, lưu lượng tối đa 2000 lít/phút tại áp suất 10 bar ở mép của súng phun. HSD300: đầu phun dòng O, lưu lượng 300 lít/phút tại 5 bar ở mép của súng phun.
Điều chỉnh đầu phun	Điều chỉnh các chế độ phun chùm/thẳng bằng điện (4 bước)
Đầu phun bột	Tùy chọn, lưu lượng tối đa 20kg/s
Đầu phun ChemCore	Tùy chọn, đầu phun dòng O hỗn hợp nước-bột, lưu lượng nước tối đa 1900 lít/phút tại 10 bar, lưu lượng bột: 1.5kg/s
Điều khiển	Điều khiển bằng điện qua hệ thống CAN bus 2.0 với chức năng phát hiện vị trí chính xác nhờ máy đo điện thế
Trọng lượng	Xấp xỉ 20kg
Nhiệt độ vận hành	-40°C đến +85°C
Tầm phun xa	1400 lít/phút tại 5 bar: xa tối đa 45m (góc 3°, đặt ở chiều cao 15m) 1500 lít/phút tại 6 bar: xa tối đa 50m (góc 3°, đặt ở chiều cao 15m) 1500 lít/phút tại 7.5 bar: xa tối đa 57m (góc 3°, đặt ở chiều cao 15m) 1500 lít/phút tại 10 bar: xa hơn 60m (góc 30°, đặt ở chiều cao khoảng 3m)



BỘ BẢO VỆ SÚNG PHUN

Để tránh cho súng phun khỏi bụi bẩn và các chất hóa học, súng phun RM15C được trang bị bộ bảo vệ. Trong vòng 30 giây súng phun sẽ di chuyển ra phía trước vào vị trí sẵn sàng thực hiện thao tác phun và đẩy nắp bảo vệ lên trên.

Kích thước (DxRxX)	1450 x 730 x 1050 mm
Trọng lượng	407 kg
Kết cấu	Khung thép hàn với tấm vỏ thép (có thể được tháo rời để bảo trì)
Điện áp vận hành	24 VDC

Truyện ngắn

MẶT TRỜI Ở LẠI

Câu chuyện về người bố là lính cứu hỏa mang trong mình những bệnh tật nghề nghiệp và không sống được lâu nhưng vẫn luôn âm thầm hy sinh cho con của mình đến lúc người con nhận ra và đền đáp lại. Cốt truyện đơn giản nhưng đầy nhân văn về tình người của những người lính cứu hỏa giản dị mà cao cả.

Mỗi lần bước vào trạm cứu hỏa, nhìn những chiếc xe màu đỏ nhuộm dạ quang vàng, những chiếc vòi phun nước, những đôi ủng cao su cỡ lớn và mũ bảo hiểm... là tôi lại nhớ về thời thơ ấu cùng người bố kính yêu của mình. Bố tôi đã làm việc suốt ba mươi lăm năm trong vai trò Tổ trưởng tổ bảo dưỡng các phương tiện cứu hỏa.

Ngày ấy, bố thường dẫn tôi và anh trai đến Trạm cứu hỏa chơi. Mỗi khi được theo bố đến trạm cứu hỏa, anh em tôi thích nhất là việc được mua mỗi người 1 chai Coca-Cola ở cửa hàng gần đó.

Năm lên mười tuổi, một lần, tôi dẫn hai đứa bạn đến Trạm cứu hỏa chơi. Hôm đó, trước bữa trưa, tôi đã hỏi xin bố mua ba chai Coca-Cola để đãi các bạn. Dù thoáng chút lưỡng lự nhưng cuối cùng bố cũng đồng ý và đưa cho tôi ba xu. Chúng tôi vui sướng lao ngay đến cửa hàng bán nước để mua Coca-Cola và xem nắp chai của đứa nào sẽ có một ngôi sao lấp lánh ở trong.

Đúng là một ngày may mắn! Nắp chai của tôi có một ngôi sao. Tôi cực kỳ muốn đổi mười nắp chai có hình ngôi sao để lấy cái mũ lưỡi trai, mà lúc bấy giờ tôi đã sưu tập được bảy chiếc.

Sau đó chúng tôi cảm ơn bố rồi về nhà ăn trưa để buổi chiều còn đi học.

Đi học về, tôi nghe thấy bố mẹ đang nói chuyện ở trong nhà. Mẹ có vẻ không hài lòng về bố. Tôi còn nghe mẹ nhắc đến tên mình:

- Đáng lẽ ra anh phải nói với con là không mang đủ tiền cho con uống nước ngọt chứ. Con sẽ hiểu thôi. Nhà mình chẳng dư dả gì và anh cần phải ăn trưa nữa!
Tôi nhìn qua cửa sổ, thấy bố - vẫn như mọi khi - chỉ nhún vai im lặng.

Sợ bố mẹ bắt gặp mình đang nghe lén, tôi nhẹ nhàng đi về phía cầu thang rồi lên căn phòng mà năm anh em chúng tôi vẫn ngủ chung.

Khi lấy từ trong túi cái nắp chai trúng thưởng để bỏ chung nó vào với bảy cái còn lại, tôi nhận ra bố đã hy sinh cho mình nhiều đến thế nào. Tối hôm đó, tôi tự hứa với lòng: "Một ngày nào đó, nhất định con sẽ nói với bố rằng con biết sự hy sinh thầm lặng của bố trong ngày hôm nay, cũng như rất nhiều ngày khác. Và con sẽ không bao giờ quên ơn bố".

Suốt hai mươi năm, bố làm việc cật lực để nuôi sống cả gia đình. Ở tuổi năm mươi, bố lên cơn đau tim đột ngột và sau đó, ông phải nhờ đến máy trợ tim.

Một hôm tôi đưa bố đi tái khám theo lịch hẹn. Khi đi ngang trạm cứu hỏa, tôi thấy mấy chú đồng nghiệp của bố đang đứng ngoài sân ngắm một chiếc xe tải nhỏ màu đỏ. Khi hai bố con đang trầm trồ khen ngợi nó, tôi nghe thấy bố nói:

- Rồi một ngày bố sẽ mua một chiếc thể này!

Cả hai bố con cùng cười lớn. Xưa nay, bố vẫn luôn nói về những ước mơ không bao giờ đạt được của ông theo cách đó. Bỗng dưng tôi thấy sống mũi của mình cay cay. Công việc làm ăn của anh em tôi tiến triển khá tốt nên tôi đã đề nghị mua tặng bố chiếc xe tải đó. Thế nhưng, bố từ chối và nói:

- Nếu bố không tự mình mua được nó thì bố có cảm giác nó không phải của bố.

Hôm đó, lúc rời khỏi phòng khám, tôi thấy gương mặt bố nhợt nhạt. Nhưng bố chỉ nhẹ nhàng nói với tôi:

- Về thôi con.

Hai bố con tôi ra về trong im lặng. Tôi chọn con đường đi ngang qua trạm cứu hỏa để về nhà. Bố nhìn hai bên đường rồi kể cho tôi nghe những kỷ niệm nơi mình vừa chạy ngang qua.



Tôi biết có thể bố sắp sửa đi xa.

Bố nhìn tôi, gật đầu.

Lần đầu tiên sau mười lăm năm, hai bố con tôi dừng lại ở quán kem Cabot và cùng ăn kem ốc quế. Bố nói về ngày bố ra đi, về niềm tin mà ông đặt nơi anh em chúng tôi. Bố bảo rằng bố không sợ chết mà chỉ sợ phải xa mẹ. Bố lo mẹ sẽ cô đơn trong những tháng ngày còn lại. Tôi nghẹn ngào trước tình yêu bố dành cho mẹ.

Bố bắt tôi không được nói với bất kỳ ai về cái chết đang lơ lửng trên đầu bố. Tôi đồng ý, dù biết rằng đó là bí mật khó khăn nhất mà tôi phải giữ kín trong đời.

Một ngày nọ, tôi bảo với bố rằng vợ chồng tôi đang tìm mua một chiếc xe tải. Tôi nhờ bố đi chọn giúp để tôi có thể mua được chiếc tốt nhất.

Hai bố con đến các phòng trưng bày xe tải trong thành phố. Trong lúc đang hỏi chuyện người bán hàng, tôi để ý thấy bố chăm chú nhìn vào một chiếc xe tải hạng nhẹ màu đỏ. Bố nhẹ nhàng vuốt ve chiếc xe như cách các nhà điêu khắc đang kiểm tra tác phẩm của mình vậy.

Tôi đề nghị người bán cho bố lái thử chiếc xe tải màu đỏ ra ngoài. Bố lái xe xuống đường và mười phút sau, ông trở lại, miệng không ngớt khen ngợi chiếc xe.

Sau đó, chúng tôi đề nghị chạy thử một chiếc xe tải màu xanh lớn hơn để so sánh hai chiếc với nhau.

Vài hôm sau, tôi rủ bố đi đến hãng lấy chiếc xe tải màu xanh về cùng tôi. Ngay lập tức, bố đồng ý đến đó gặp "chiếc xe tải màu đỏ của bố" lần cuối – theo như bố vẫn gọi nó từ hôm trở về nhà.

Khi đi ngang qua khu vực trưng bày, chúng tôi nhìn

thấy chiếc xe tải màu xanh dán miếng giấy nhỏ, trên đó ghi: "Đã bán". Kế bên nó, chiếc xe màu đỏ cũng dán một mảnh giấy tương tự.

Tôi liếc nhìn bố và thấy sự thất vọng hiện rõ trên gương mặt bố. Bố nói:

- Ai đó đã mua mất chiếc xe đẹp này rồi.

Tôi chỉ gật đầu và nói với bố:

- Bố vào trước bố nhé. Con ra ngoài một lát, nhưng con sẽ tới ngay thôi!

Khi bước ngang qua chiếc xe màu nâu, bố đưa tay vuốt ve nó và tôi có thể thấy rõ nỗi thất vọng cùng sự luyến tiếc của bố.

Tôi bước ra bên ngoài, và chờ đợi. Qua cửa sổ, tôi thấy người bán hàng mời bố ngồi, giao bộ chìa khóa chiếc xe màu đỏ cho bố. Đó chính là món quà tôi tặng bố.

Bố nhìn ra ngoài, nhìn thấy tôi đang bước vào. Đôi mắt chúng tôi gặp nhau và cả hai cha con cùng gật đầu, cười lớn.

Tôi ngồi đợi bên ngoài văn phòng khi bố tôi chạy thử xe thêm lần nữa. Lúc bố bước ra khỏi chiếc xe, tôi bước đến ôm bố thật chặt.

Tối hôm đó, hai bố con tôi cùng nhau đi dạo trên con đường nhỏ dẫn về nhà. Bố bảo rằng bố không hiểu vì sao tôi cứ nhất định mua tặng bố chiếc xe tải màu đỏ đó.

Tôi mỉm cười, thấy món quà của mình quá nhỏ bé so với chiếc nắp chai Coca có ngôi sao chính giữa ngày xưa!

(Theo truyenngan.com.vn)

Chuyện Vui!

Gọi cứu hỏa

"Một người đàn ông trẻ tuổi tìm cách vào phòng tôi theo lối cửa sổ", Bà ế chồng hét vào điện thoại.

"Rất tiếc, thưa bà", câu trả lời đáp lại "Đây là Đội cứu hỏa. Bà phải gọi đến đồn Cảnh sát mới đúng".

"Ồ, không đâu", bà kia cãi lại, "Tôi cần gọi Đội Cứu hỏa. Người đàn ông đó cần chiếc thang dài hơn để có thể vào được".

Lính cứu hỏa trực thông tin

Một bà cụ gọi điện tới trạm cứu hỏa:

- Alo, con mèo của tôi leo lên cây cả ngày không chịu xuống, nhờ các anh mang thang tới bắt giùm.

- Bà cứ yên tâm, khi nào đói nó sẽ tự xuống.

- Nhưng lỡ nó chết đói trên cây thì sao?

- Bà đã khi nào nhìn thấy bộ xương mèo trên cây chưa?

Thông tin được phát hành nhằm mục đích giới thiệu tới người đọc những tin tức về các công nghệ mới, các quy định pháp luật mới, các sản phẩm của Tập đoàn Rosenbauer phù hợp với đặc thù của Việt Nam, các thông tin hướng dẫn sử dụng và bảo quản sản phẩm, các câu chuyện về người lính cứu hỏa, v...v... Thông tin sử dụng được trích dẫn từ các bản tin của Tập đoàn Rosenbauer, các cơ quan quản lý nhà nước về PCCC & CNCH, các trang thông tin trong nước, v...v... và chỉ nhằm mục đích tham khảo.

Chúng tôi hy vọng những bản tin định kỳ này sẽ góp một phần nhỏ bé giúp các cán bộ chiến sĩ CS PCCC quả cảm có thêm thông tin để phục vụ cho công việc đầy khó khăn gian khổ nhưng cũng rất vẻ vang và đáng tự hào.

Ý kiến đóng góp và thông tin có thể gửi cho Nhóm biên tập theo số fax: (04) 3938 8627, hoặc địa chỉ Email: thongtincongnheppccc@ndtcgroup.com.vn, hoặc địa chỉ bưu điện dưới đây. Xin chân thành cảm ơn!

Thư ngỏ

Đối với ban lãnh đạo và toàn thể cán bộ, nhân viên của Công ty TNHH Thương mại và Dịch vụ Kỹ thuật NDTC, hoạt động trong lĩnh vực ứng dụng công nghệ và phương tiện, trang thiết bị PCCC & CNCH không đơn thuần là một công việc kinh doanh, cũng không phải chỉ là một nghề nghiệp, mà là một sứ mệnh. Với mong muốn được góp sức vào quá trình ứng dụng và trang bị những công nghệ và trang thiết bị tốt nhất, nhằm hỗ trợ các cán bộ, chiến sĩ và các đội PCCC & CNCH có được những phương tiện chữa cháy và cứu hộ hiệu quả nhất, góp phần giảm thiểu thiệt hại về con người và tài sản trong những vụ hỏa hoạn, cũng như có được những thiết bị bảo vệ và bảo hộ tốt nhất khi phải đối mặt với những hiểm nguy có thể đe dọa đến tính mạng khi tham gia chữa cháy hoặc thực hiện công tác cứu hộ. Với mong muốn đó, chúng tôi hy vọng rằng, thông qua ấn phẩm "Thông tin Công nghệ Phòng cháy Chữa cháy" này, các quý vị lãnh đạo, cán bộ và chiến sĩ của lực lượng cảnh sát PCCC & CNCH có thể tham khảo những thông tin mới nhất về công nghệ và các sản phẩm PCCC & CNCH, các thông tin nghiệp vụ hữu ích và cùng nhau chia sẻ những câu chuyện ý nghĩa và cảm động về sự hy sinh của người lính cứu hỏa.

Công ty TNHH Thương mại và Dịch vụ Kỹ thuật NDTC xin được gửi tới các quý vị lãnh đạo, cán bộ và chiến sĩ của lực lượng cảnh sát PCCC & CNCH cũng như các đội PCCC cơ sở lời kính chúc sức khỏe, hạnh phúc, thành công và luôn hoàn thành tốt sứ mệnh cao cả của mình.

Nguyễn Đỗ Tùng Cương Tổng Giám đốc

NDTC.Trading
(Công ty thành viên của NDTC Group).



© 2010-2011 Copyright by NDTC Trading. All rights reserved.

Liên hệ:

Trụ sở chính: Tầng 1, Trung tâm Quốc tế, 17 phố Ngô Quyền, Quận Hoàn Kiếm, Hà Nội, Việt Nam
Điện thoại: (+84.4) 3938 8628 - 3938 8629
Số Fax: (+84.4) 3938 8627
Email: headoffice@ndtcgroup.com.vn
Website: <http://www.ndtctrading.com.vn>
<http://www.ndtcgroup.com.vn>